

EVOLUCIÓN Y SITUACIÓN DE LA CADENA AGROALIMENTARIA DE LA CEBADA CERVECERA

El presente trabajo tiene como principal propósito integrar y ordenar toda la información disponible sobre el tema que ponemos a disposición de profesionales, estudiantes, empresarios y público en general.

La recopilación, dividida en dos secciones, sistematiza las estadísticas del rubro elaboradas por los organismos oficiales, para los diferentes eslabones que conforman la cadena agroalimentaria de la cebada cervecera.

Los cuadros se encuentran hipervinculados desde los índices por sección. Por ello, luego de seleccionar el cuadro deseado en el índice correspondiente a esa sección realice un clic sobre el nombre del mismo y será conducido directamente al cuadro.



INDICE GENERAL

1. VALOR BRUTO DE PRODUCCIÓN

2. SUPERFICIE SEMBRADA

2.1. TOTAL

2.2. POR ESTRATO DE TAMAÑO

2.3. SEGÚN NIVEL DE PRODUCTIVIDAD

2.4. ASOCIADA CON PRADERA

2.5. POR MODALIDAD DE SIEMBRA

2.5.1. EN DIRECTA POR ESTRATO DE TAMAÑO

2.6. USO ANTERIOR DE LA CHACRA

2.7. DESTINO DE LA CHACRA

3. PRODUCCIÓN

3.1. TOTAL

3.2. POR ESTRATO DE TAMAÑO

3.3. SEGÚN NIVEL DE PRODUCTIVIDAD

4. RENDIMIENTO

4.1. TOTAL

4.2. POR ESTRATO DE TAMAÑO

4.3. SEGÚN NIVEL DE PRODUCTIVIDAD

5. NÚMERO DE PRODUCTORES

5.1. TOTAL

5.2. POR ESTRATO DE TAMAÑO

5.3. SEGÚN NIVEL DE PRODUCTIVIDAD

5.4. CHACRA PROMEDIO SEGÚN NIVEL DE PRODUCTIVIDAD

6. INDUSTRIA ALIMENTARIA – CERVECERÍAS Y FABRICACIÓN DE MALTAS - ÍNDICES DE ACTIVIDAD

6.1. VOLUMEN FÍSICO

6.1.1. CIUU REV.3

6.1.1.1. Forzosas

6.1.1.2. Forzosas y Aleatorias

6.2. HORAS TRABAJADAS

6.2.1. CIUU REV.3

6.2.1.1. Forzosas

6.2.1.2. Forzosas y Aleatorias

6.3. PRODUCTIVIDAD

6.3.1. CIUU REV.3

6.3.1.1. Forzosas

6.3.1.2. Forzosas y Aleatorias

6.4. PERSONAL OCUPADO

6.4.1. CIUU REV.3

6.4.1.1. Forzosas

6.4.1.2. Forzosas y Aleatorias

7. COMERCIO EXTERIOR

7.1. SEMILAS DE CEBADA CERVECERA

7.1.1. EXPORTACIONES

7.1.1.1. TOTALES

7.1.1.1.1. EVOLUCIÓN

7.1.1.1.2. POR PARTIDA ARANCELARIA (en dólares y kilogramos)

7.1.1.2. DESTINOS DE LAS EXPORTACIONES

7.1.2. IMPORTACIONES

7.1.2.1. TOTALES

7.1.2.1.1. EVOLUCIÓN

7.1.2.1.2. POR PARTIDA ARANCELARIA (en dólares y kilogramos)

7.1.2.2. PROCEDENCIA DE LAS IMPORTACIONES

7.2. CEBADA CERVECERA (en dólares y kilogramos)

7.2.1. EXPORTACIONES

7.2.1.1. TOTALES

7.2.1.1.1. EVOLUCIÓN

7.2.1.1.2. POR PARTIDA ARANCELARIA (en dólares y kilogramos)

7.2.1.2. DESTINOS DE LAS EXPORTACIONES

7.2.2. IMPORTACIONES

7.2.2.1. TOTALES

7.2.2.1.1. EVOLUCIÓN

- 7.2.2.1.2. POR PARTIDA ARANCELARIA (en dólares y kilogramos)
- 7.2.2.2. PROCEDENCIA DE LAS IMPORTACIONES

7.3. CEBADA MALTEADA (en dólares y kilogramos)

7.3.1. EXPORTACIONES

7.3.1.1. TOTALES

7.3.1.1.1. EVOLUCIÓN

7.3.1.1.2. POR PARTIDA ARANCELARIA (en dólares y kilogramos)

7.3.1.2. DESTINOS DE LAS EXPORTACIONES

7.3.2. IMPORTACIONES

7.3.2.1. TOTALES

7.3.2.1.1. EVOLUCIÓN

7.3.2.1.2. POR PARTIDA ARANCELARIA (en dólares y kilogramos)

7.3.2.2. PROCEDENCIA DE LAS IMPORTACIONES

7.4. CERVEZA DE MALTA

7.4.1. EXPORTACIONES

7.4.1.1. TOTALES

7.4.1.1.1. EVOLUCIÓN

7.4.1.1.2. POR PARTIDA ARANCELARIA (en dólares y kilogramos)

7.4.1.2. DESTINOS DE LAS EXPORTACIONES

7.4.2. IMPORTACIONES

7.4.2.1. TOTALES

7.4.2.1.1. EVOLUCIÓN

7.4.2.1.2. POR PARTIDA ARANCELARIA (en dólares y kilogramos)

7.4.2.2. PROCEDENCIA DE LAS IMPORTACIONES

8. PRECIOS

8.1. DE INSUMOS Y SERVICIOS

8.1.1. PESOS CORRIENTES

8.1.2. DÓLARES CORRIENTES

8.1.3. PESOS CONSTANTES DE 2007

8.2. EVOLUCIÓN DEL PRECIO DE LA CEBADA

8.2.1. PESOS CORRIENTES

8.2.2. DÓLARES CORRIENTES

8.2.3. PESOS CONSTANTES DE 2007

8.3. EVOLUCIÓN PRECIOS RELATIVOS

8.4. EVOLUCIÓN PRECIOS MEDIOS EXPORTACIONES

8.4.1. DE CEBADA PARA SIEMBRA

8.4.2. DE CEBADA CERVECERA

8.4.3. DE CEBADA – OTRAS EN GRANO

8.4.4. DE CEBADA MALTEADA SIN TOSTAR ENTERA O PARTIDA

8.4.5. DE CERVEZA DE MALTA ENVASADA EN BOTELLAS DE VIDRIO

8.5. EVOLUCIÓN DEL PRECIO DE LA TIERRA

SECCIÓN I

INDICE DE CUADROS:

VALOR BRUTO DE PRODUCCIÓN

SUPERFICIE SEMBRADA

PRODUCCIÓN

RENDIMIENTO

NÚMERO DE PRODUCTORES

1. VALOR BRUTO DE PRODUCCIÓN

2. SUPERFICIE SEMBRADA

2.1. TOTAL

2.2. POR ESTRATO DE TAMAÑO

2.3. SEGÚN NIVEL DE PRODUCTIVIDAD

2.4. ASOCIADA CON PRADERA

2.5. POR MODALIDAD DE SIEMBRA

2.5.1. EN DIRECTA POR ESTRATO DE TAMAÑO

2.6. USO ANTERIOR DE LA CHACRA

2.7. DESTINO DE LA CHACRA

3. PRODUCCIÓN

3.1. TOTAL

3.2. POR ESTRATO DE TAMAÑO

3.3. SEGÚN NIVEL DE PRODUCTIVIDAD

4. RENDIMIENTO

4.1. TOTAL

4.2. POR ESTRATO DE TAMAÑO

4.3. SEGÚN NIVEL DE PRODUCTIVIDAD

5. NÚMERO DE PRODUCTORES

5.1. TOTAL

5.2. POR ESTRATO DE TAMAÑO

5.3. SEGÚN NIVEL DE PRODUCTIVIDAD

5.4. CHACRA PROMEDIO SEGÚN NIVEL DE PRODUCTIVIDAD

1. VALOR BRUTO DE PRODUCCIÓN

Valor Bruto de Producción - Cebada

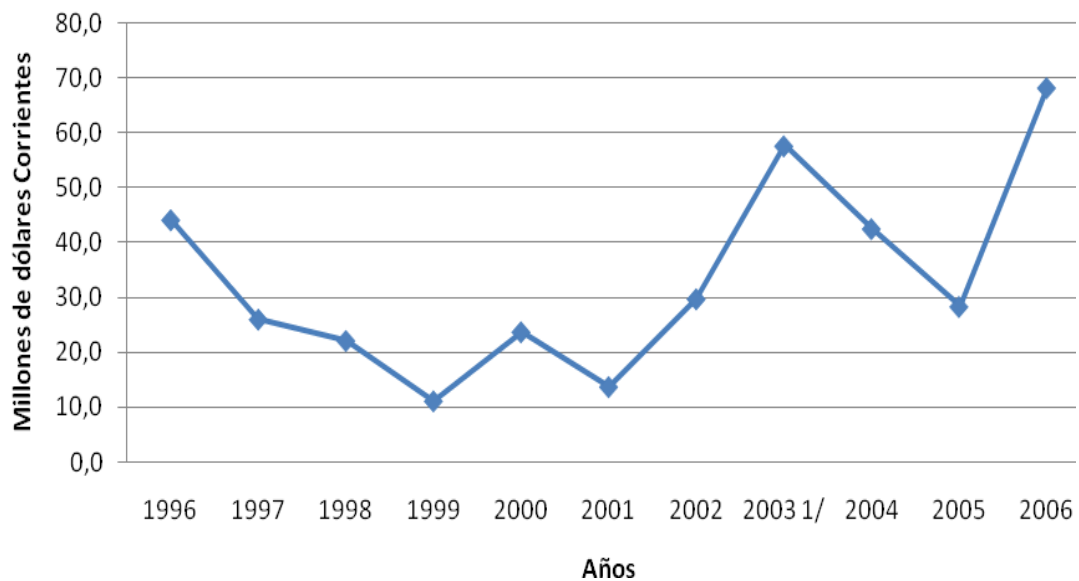
Año civil

Año	Miles de Pesos Constantes 2007	Millones de Dólares Corrientes
1996	S/D	44,1
1997	S/D	26,0
1998	S/D	22,1
1999	312	11,1
2000	740	23,7
2001	445	13,7
2002	1.163	29,7
2003 1/	2.145	57,6
2004	1.402	42,5
2005	818	28,3
2006	1.841	68,2

1/ Preliminar

Fuente: MGAP-DIEA.

Valor Bruto de Producción - Cebada Año Civil



2. SUPERFICIE SEMBRADA

2.1. TOTAL

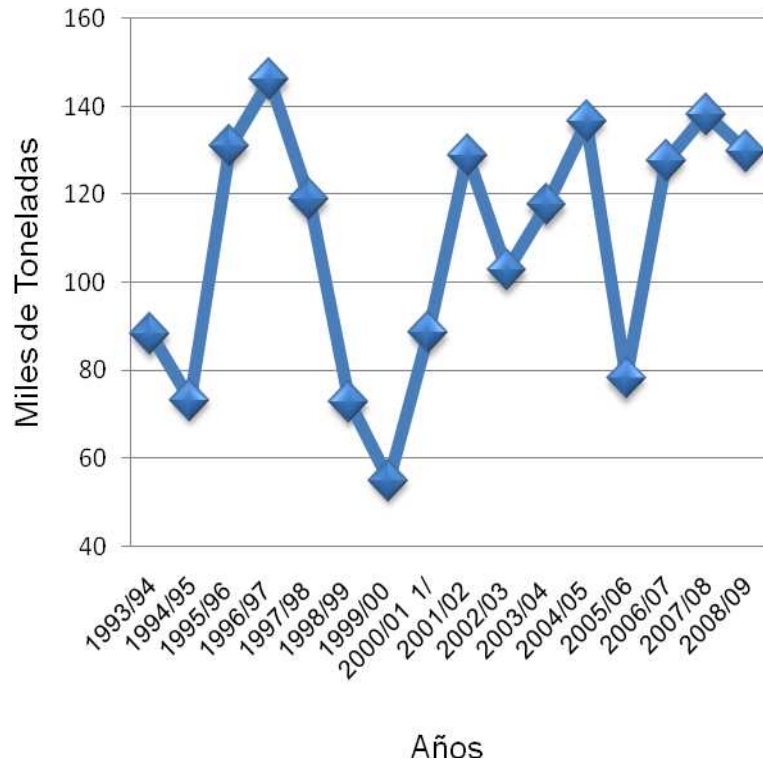
Superficie Sembrada Total Miles de Hectáreas

Año	Miles de Hectáreas
1993/94	88,3
1994/95	73,2
1995/96	130,9
1996/97	146,1
1997/98	118,9
1998/99	72,8
1999/00	54,9
2000/01 1/	88,6
2001/02	129,0
2002/03	102,8
2003/04	117,7
2004/05	136,6
2005/06	78,1
2006/07	127,5
2007/08	138,2
2008/09	129,9

1/ A partir del ejercicio 2000/01 se utilizó un nuevo factor para estimar las toneladas nacionales, calculado con base a la información del Censo General Agropecuario 2000.

Fuente: Encuesta Agrícola MGAP - DIEA

Evolución de la Superficie Sembrada de Cebada



2.2. SEGÚN ESTRATO DE TAMAÑO

Superficie sembrada por estrato de tamaño

Hectáreas

Estrato de tamaño de la chacra	1999/00	2001/02	2002/03	2003/04	2004/05	2005/06	2006/07	2007/08
Menos de 20	1.141	1.053	187	469	2600	1306	1.100	600
De 20 a 50	6.650	7.774	2.359	11.021	10.000	4.609	5.000	9.900
De 51 a 100	5.504	8.528	9.526	18.562	16.700	11.894	14.400	11.400
De 101 a 200	12.676	24.565	7.765	20.950	25.800	19.883	24.600	29.200
De 201 a 300	6.756	14.036	11.202	19.226	24.600	12.694	16.400	15.500
De 301 a 500	8.545	12.989	16.930	20.803	23.600	10.051	18.500	20.600
De 501 a 1.000	8.206	32.302	21.427	18.640	20.200	7.510	17.900	17.700
Más de 1.000	5.423	27.777	33.392	8.052	13.100	10.146	29.600	33.300

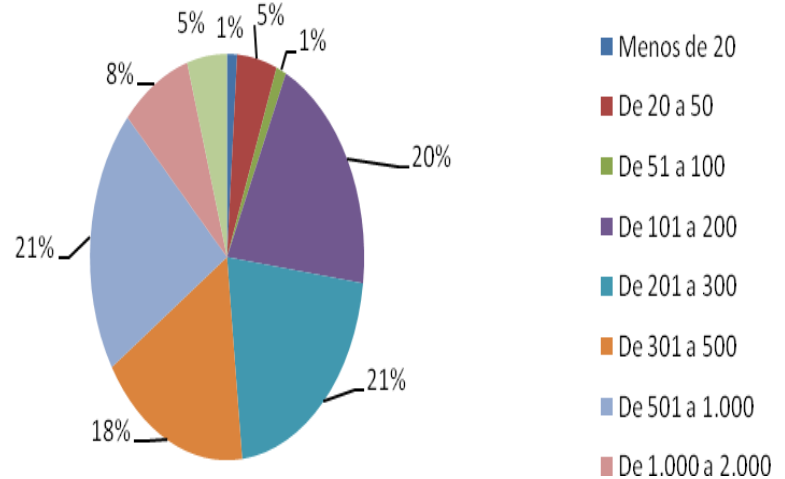
Fuente: Encuestas Agrícolas MGAP-DIEA.

Superficie sembrada por estrato de tamaño
Miles de Hectáreas

Estrato de tamaño de la chacra	2008/09
Menos de 20	1
De 20 a 50	4
De 51 a 100	10
De 101 a 200	17
De 201 a 300	18
De 301 a 500	15
De 501 a 1.000	18
De 1.000 a 2.000	7
Más de 2.000	40

Fuente: Encuestas Agrícolas MGAP-DIEA.

Superficie sembrada por estrato de tamaño
Hectáreas



2.3 SEGÚN NIVEL DE PRODUCTIVIDAD

Superficie sembrada según nivel de productividad
Hectáreas

Nivel de Productividad kg/ha sembrada	2003/04	2004/05	2005/06	2006/07	2007/08	2008/09
Más de 3.000	25.313	58.000	52.050	92.700	6.000	27.000
De 2.500 a 3.000	67.574	53.200	17.751	28.400	37.600	89.000
Menos de 2.500	24.837	25.400	8.293	6.400	94.600	15.000

Fuente: Encuestas Agrícolas MGAP-DIEA.

2.4 ASOCIADA CON PRADERAS

Superficie sembrada asociada con pradera
Miles de Hectáreas

Años	Miles de Hectáreas	% 1/
2002/03	32,8	31,9
2003/04	30,7	26,1
2004/05	30,8	22,5
2005/06	11,6	14,9
2006/07	26,2	12,7
2007/08	19,5	14,0
2008/09	2,0	1,5

1/ Respecto de la Superficie Sembrada Total.

Fuente: Encuestas Agrícolas MGAP - DIEA.

2.5 POR MODALIDAD DE SIEMBRA

Superficie Sembrada por modalidad de siembra

Miles de Hectáreas - Año Agrícola 2005/06

Modalidad de Siembra	2005/06	2006/07	2007/08	2008/09
Siembra Directa	55,4	101,9	114,5	119,1
Sistema Tradicional	22,7	25,6	23,7	10,8

Fuente: Encuestas Agrícolas MGAP-DIEA.

2.5.1 EN SIEMBRA DIRECTA POR ESTRATO DE TAMAÑO

Superficie sembrada en directa por estrato de tamaño

Hectáreas

Estrato de tamaño de la chacra	2005/06	2006/07	2007/08	Estrato de tamaño de la chacra	2008/09
Menos de 20	107	200	100	Mas de 20	0
De 20 a 50	2.234	1.900	2.100	De 20 a 50	3
De 51 a 100	6.074	7.700	7.600	De 50 a 100	5
De 101 a 200	14.692	18.900	21.900	De 100 a 200	16
De 201 a 300	8.221	11.300	14.300	De 200 a 300	17
De 301 a 500	8.737	16.000	18.200	De 300 a 500	14
De 501 a 1.000	5.937	16.300	16.900	De 500 a 1000	18
Más de 1.000	9.446	29.500	33.300	De 1.000 a 2.000	7
				Mas de 2.000	40

Fuente: Encuestas Agrícolas MGAP-DIEA.

2.6 SEGÚN USO ANTERIOR DE LA CHACRA

Superficie sembrada según uso anterior de la chacra

Miles de Hectáreas

Uso anterior de la chacra	2005/06	2006/07
Barbecho del invierno anterior	3.231	5.500
Cultivos del verano anterior	65.610	107.300
Praderas plurianuales	6.812	9.200
Cultivos forrajeros anuales	1.022	1.300
Campo natural	171	1.500
Otro	1.248	2.700

Fuente: Encuestas Agrícolas MGAP-DIEA.

2.7 SEGÚN DESTINO DE LA CHACRA

Superficie sembrada según destino de la chacra

Hectáreas - Año Agrícola

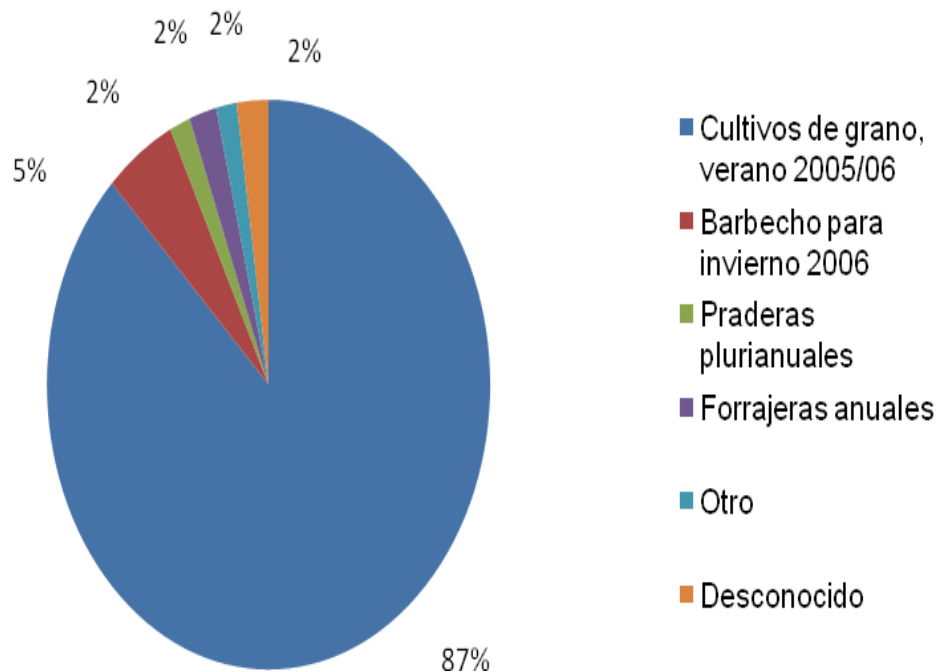
Destino de la chacra	2005/06	2006/07	2007/08	2008/09
Cultivos de grano, verano anterior	57.433	3.300	108.600	113.500
Barbecho para invierno	2.279	100.200	3000	6.800
Praderas plurianuales ⁽¹⁾	11.643	16.200	19.500	2.000
Forrajeras anuales	800	1.400	500	2.600
Otro	1.038	1.700	3.200	2.000
Desconocido ⁽²⁾	4.900	4.700	3.400	3.000

⁽¹⁾ Corresponde a las praderas asociadas con cultivos.

⁽²⁾ Por entrega de campo al titular.

Fuente: Encuestas Agrícolas MGAP-DIEA.

Superficie sembrada según destino de la chacra

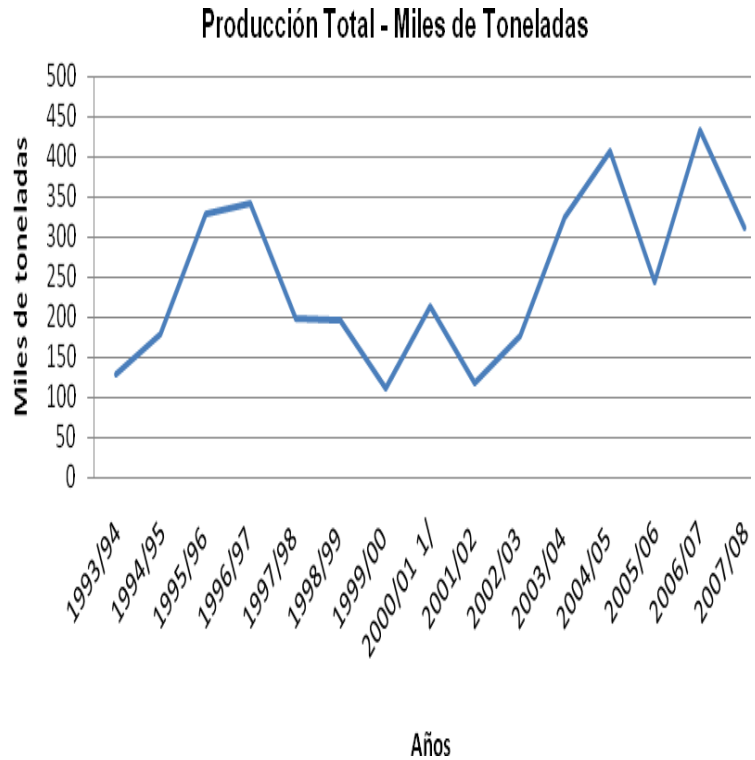


3. PRODUCCIÓN

3.1 PRODUCCIÓN TOTAL

Producción Total Miles de Toneladas

Año	Miles de Toneladas
1993/94	129,4
1994/95	177,5
1995/96	329,0
1996/97	340,6
1997/98	198,6
1998/99	196,0
1999/00	111,0
2000/01 1/	213,9
2001/02	117,7
2002/03	176,9
2003/04	323,7
2004/05	406,5
2005/06	242,3
2006/07	432,1
2007/08	310,2
2008/09	409,5



1/ A partir del ejercicio 200/01 se utilizó un nuevo factor para estimar los totales nacionales, calculado en base a la información del Censo General Agropecuario 2000.
Fuente: Encuestas Agrícolas MGAP-DIEA.

3.2 POR ESTRATO DE TAMAÑO

Producción por estrato de tamaño Toneladas

Estrato de tamaño de la chacra (ha)	1999/00	2001/02	2002/03	2003/04	2004/05	2005/06	2006/07	2007/08
Menos de 20	1.232	588	217	862	5.500	2.900	2.900	1.100
De 20 a 50	8.798	5.576	3.685	24.908	24.908	13.900	15.600	18.200
De 51 a 100	11.653	7.840	18.514	48.397	48.397	36.234	43.900	24.400
De 101 a 200	25.791	22.198	11.759	59.473	59.473	60.006	82.500	67.900
De 201 a 300	13.440	12.017	21.879	54.937	54.937	39.247	57.200	33.700
De 301 a 500	19.111	13.847	26.329	60.460	60.460	32.013	62.800	47.200
De 501 a 1.000	16.859	27.197	37.891	52.442	52.442	23.630	62.000	37.200
Más de 1.000	13.032	28.480	56.596	22.268	22.268	34.021	105.200	80.500

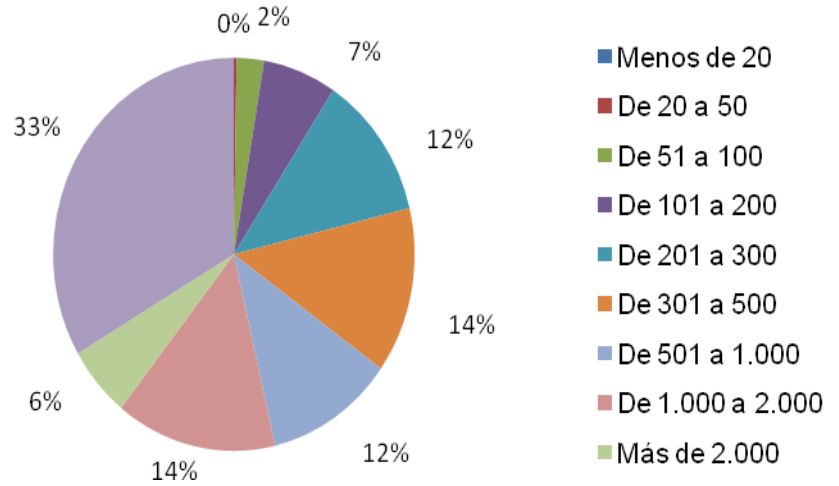
Fuente: Encuestas Agrícolas MGAP-DIEA.

Producción por estrato de tamaño
Miles de Toneladas

Estrato de tamaño de la chacra (ha)	2008/09
Menos de 20	1
De 20 a 50	10
De 51 a 100	27
De 101 a 200	49
De 201 a 300	56
De 301 a 500	47
De 501 a 1.000	59
De 1.000 a 2.000	24
Más de 2.000	137

Fuente: Encuestas Agrícolas MGAP-DIEA.

Producción por estrato de tamaño
Toneladas



3.3 SEGÚN NIVEL DE PRODUCTIVIDAD

Producción según nivel de productividad
kilogramos/has

Nivel de Productividad kg/ha sembrada	2003/04	2004/05	2005/06	2006/07	2007/08
Más de 3.000	87.768	205.900	177.629	338.200	20.700
De 2.500 a 3.000	186.396	147.800	48.042	80.700	101.700
Menos de 2.500	49.582	52.800	16.658	13.300	187.800
Total	323.747	406.500	242.329	432.100	310.200

Fuente: Encuestas Agrícolas MGAP-DIEA.

Producción según nivel de productividad
Miles de Kg/has

Nivel de Productividad kg/ha sembrada	2008/09
Más de 3.000	102
De 2.500 a 3.000	284
Menos de 2.500	24
Total	410

Fuente: Encuestas Agrícolas MGAP-DIEA.

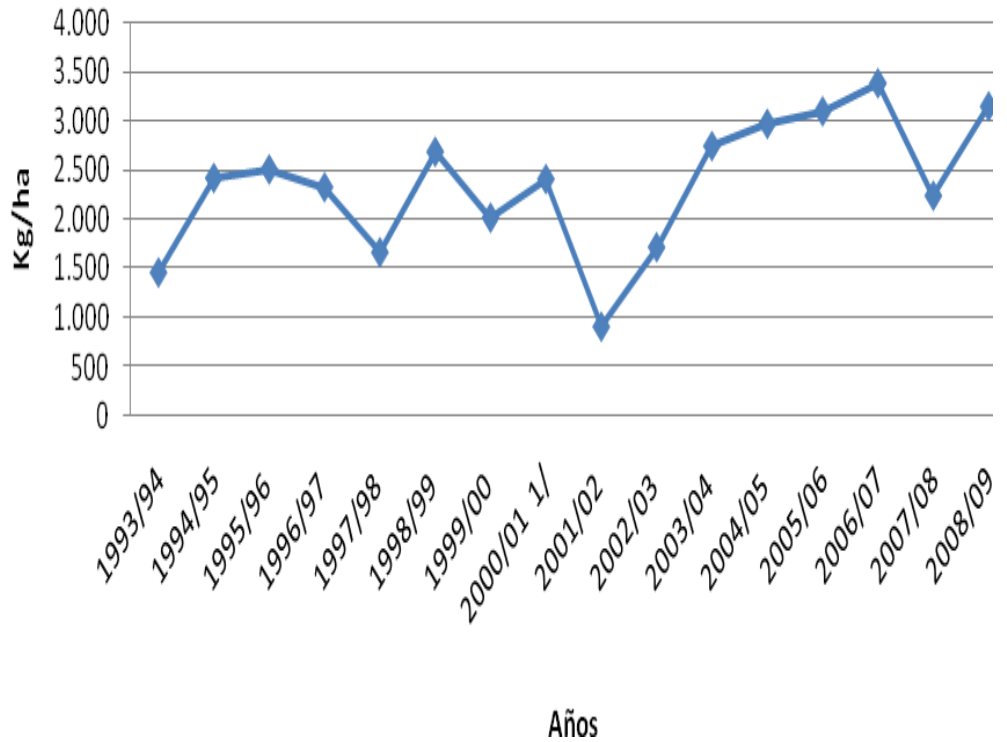
4. RENDIMIENTO

4.1 RENDIMIENTO TOTAL

Rendimiento Total
kg./ha sembrada

Rendimiento total (kg/ha sembrada)

Año	kg/ha
1993/94	1.465
1994/95	2.425
1995/96	2.513
1996/97	2.331
1997/98	1.670
1998/99	2.692
1999/00	2.022
2000/01 1/	2.414
2001/02	912
2002/03	1.721
2003/04	2.750
2004/05	2.976
2005/06	3.102
2006/07	3.389
2007/08	2.245
2008/09	3.154



1/ A partir del ejercicio 200/01 se utilizó un nuevo factor para estimar los totales nacionales, calculado en base a la información del Censo General Agropecuario 2000.

Fuente: Encuestas Agrícolas MGAP-DIEA.

4.2 POR ESTRATO DE TAMAÑO

Rendimiento por estrato de tamaño
kg/ha sembrada

Estrato de tamaño de la chacra	1999/00	2001/02	2002/03	2003/04	2004/05	2005/06	2006/07
Menos de 20	1.080	558	1.160	1.838	2.115	2.510	2.636
De 20 a 50	1.323	717	1.562	2.260	2.740	3.016	3.120
De 51 a 100	2.117	919	1.944	2.607	2.826	3.046	3.049
De 101 a 200	2.035	904	1.514	2.839	2.996	3.018	3.354
De 201 a 300	1.989	856	1.953	2.857	2.988	3.092	3.488
De 301 a 500	2.237	1.066	1.555	2.906	2.996	3.185	3.395
De 501 a 1.000	2.054	842	1.768	2.813	3.153	3.146	3.464
Más de 1.000	2.403	1.025	1.695	2.766	3.145	3.353	3.566

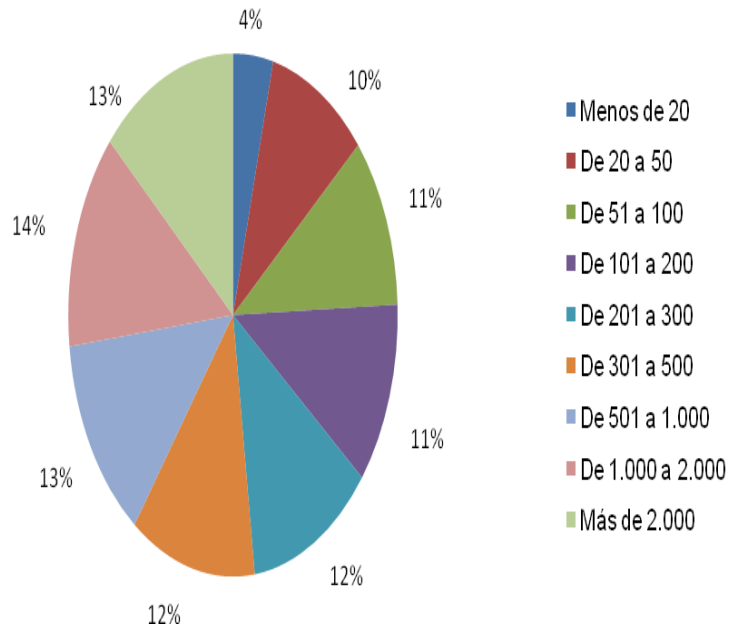
Fuente: Encuestas Agrícolas MGAP-DIEA.

Rendimiento por estrato de tamaño
kg/ha sembrada

Estrato de tamaño de la chacra	2007/08	2008/09
Menos de 20	1.833	1.000
De 20 a 50	1.838	2.500
De 51 a 100	2.140	2.700
De 101 a 200	2.325	2.882
De 201 a 300	2.174	3.111
De 301 a 500	2.291	3.133
De 501 a 1.000	2.102	3.278
De 1.000 a 2.000	2.341	3.429
Más de 2.000	2.442	3.425

Fuente: Encuestas Agrícolas MGAP-DIEA.

Rendimiento por estrato de tamaño
Kilogramos por hectarea sembrada



4.3 SEGÚN NIVEL DE PRODUCTIVIDAD

Rendimiento según nivel de productividad
kg/ha sembrada

Nivel de Productividad kg/ha sembrada	2003/04	2004/05	2005/06	2006/07	2007/08	2008/09
Más de 3.000	3.467	3.550	3.413	3.648	3.450	3.778
De 2.500 a 3.000	2.758	2.778	2.706	2.842	2.705	3.191
Menos de 2.500	1.996	2.079	2.009	2.078	1.985	1.600
Total	2.750	2.976	3.103	3.389	2.245	3.154

Fuente: Encuestas Agrícolas MGAP-DIEA.

5. NÚMERO DE PRODUCTORES

5.1 TOTAL

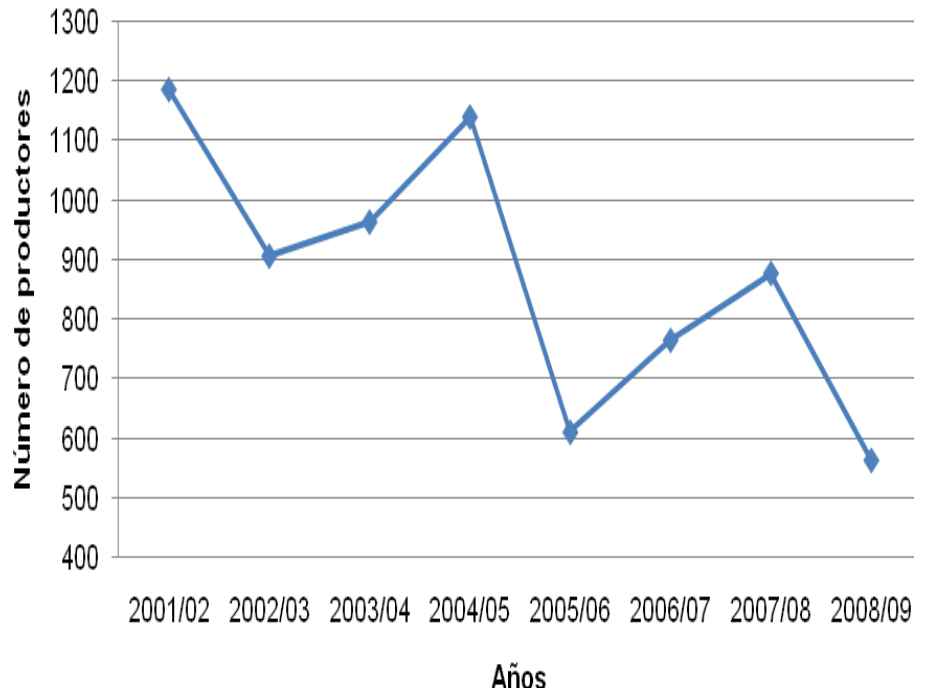
Número total de productores

Número de productores

Años	Número de productores
2001/02	1.185
2002/03	906
2003/04	963
2004/05	1.139
2005/06	611
2006/07	765
2007/08	877
2008/09	564

Fuente: Encuestas Agrícolas MGAP-DIEA.

Evolución del número total de productores



5.2 POR ESTRATO DE TAMAÑO

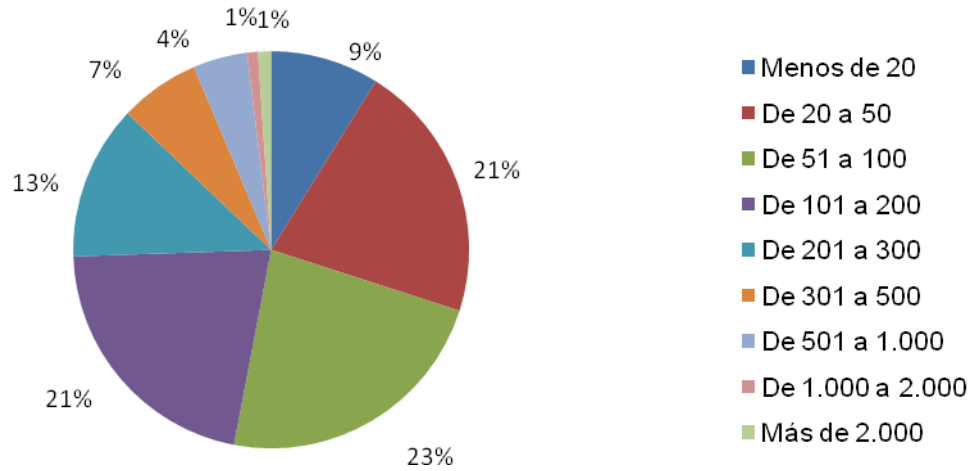
Número de productores por estrato de tamaño

Número de productores

Estrato de tamaño de la chacra	2001/02	2002/03	2003/04	2004/05	2005/06	2006/07	2007/08	2008/09
Menos de 20	124	19	47	270	86	86	43	50
De 20 a 50	287	74	346	279	135	162	335	119
De 51 a 100	171	275	255	219	166	195	153	130
De 101 a 200	249	120	147	174	132	170	194	121
De 201 a 300	109	118	79	98	48	64	60	71
De 301 a 500	97	121	57	62	26	48	53	37
De 501 a 1.000	99	106	28	29	11	28	25	25
Más de 1.000	49	73	5	8	6	12	14	11

Fuente: Encuestas Agrícolas MGAP-DIEA.

Número de productores por estrato de tamaño 2008/09



5.3 SEGÚN NIVEL DE PRODUCTIVIDAD

Número de productores según nivel de productividad

Nivel de Productividad kg/ha sembrada	2003/04	2004/05	2005/06	2006/07	2007/08	2008/09
Más de 3.000	188	306	341	393	47	94
De 2.500 a 3.000	421	406	176	275	185	268
Menos de 2.500	354	426	93	97	645	202
Total	963	1.138	610	765	876	564

Fuente: Encuestas Agrícolas MGAP-DIEA.

5.4 CHACRA PROMEDIO SEGÚN NIVEL DE PRODUCTIVIDAD

Chacra promedio según nivel de productividad

Hectáreas

Nivel de Productividad kg/ha sembrada	2003/04	2004/05	2005/06	2006/07	2007/08	2008/09
Más de 3.000	135	190	177.6	92,7	6	27
De 2.500 a 3.000	161	131	48.0	28,4	37,6	89
Menos de 2.500	70	60	16.6	6,4	94,6	15
Total	122	120	242.3	127.5	138.2	130

Fuente: Encuestas Agrícolas MGAP-DIEA.