

PRODUCTORES ARTESANALES

QUE UTILIZAN COMO

PRINCIPAL INSUMO

LECHE

Mucho se habla de los alimentos artesanales y es indudable el peso que tienen, dentro de éstos, los que utilizan como principal insumo la leche. El objetivo de este documento es el de tener una primera aproximación cuantitativa de los litros de leche que se industrializan en los establecimientos del país así como de los productos que se elaboran con ella.

El documento se encuentra hipervinculado internamente desde los índices por lo que si ubica un cuadro de su interés con solo clicar sobre su título en el índice podrá llegar al mismo directamente sin tener que recorrer todo el documento.



ÍNDICE :

1. LITROS DE LECHE INDUSTRIALIZADOS EN LOS ESTABLECIMIENTOS

1.1. TOTAL NACIONAL

1.1.1. CON LECHERÍA COMO GIRO PRINCIPAL

1.1.2. CON LECHERÍA COMO GIRO SECUNDARIO

1.2. POR DEPARTAMENTO

1.2.1. CON LECHERÍA COMO GIRO PRINCIPAL

1.2.2. CON LECHERÍA COMO GIRO SECUNDARIO

1.3. POR ESTRATO DE TAMAÑO

1.4. POR PRODUCTO OBTENIDO

2. LECHE CONVERTIDA EN QUESOS EN LOS ESTABLECIMIENTOS

2.1. TOTAL NACIONAL

2.1.1. CON LECHERÍA COMO GIRO PRINCIPAL

2.1.2. CON LECHERÍA COMO GIRO SECUNDARIO

2.2. POR DEPARTAMENTO

2.2.1. CON LECHERÍA COMO GIRO PRINCIPAL

2.2.2. CON LECHERÍA COMO GIRO SECUNDARIO

2.3. POR ESTRATO DE TAMAÑO

3. LECHE CONVERTIDA EN CREMA EN LOS ESTABLECIMIENTOS

3.1. TOTAL NACIONAL

3.1.1. CON LECHERÍA COMO GIRO PRINCIPAL

3.1.2. CON LECHERÍA COMO GIRO SECUNDARIO

3.2. POR DEPARTAMENTO

3.2.1. CON LECHERÍA COMO GIRO PRINCIPAL

3.2.2. CON LECHERÍA COMO GIRO SECUNDARIO

3.3. POR ESTRATO DE TAMAÑO

4. LECHE CONVERTIDA EN MANTECA EN LOS ESTABLECIMIENTOS

4.1. TOTAL NACIONAL

4.1.1. CON LECHERÍA COMO GIRO PRINCIPAL

4.1.2. CON LECHERÍA COMO GIRO SECUNDARIO

4.2. POR DEPARTAMENTO

4.2.1. CON LECHERÍA COMO GIRO PRINCIPAL

4.2.2. CON LECHERÍA COMO GIRO SECUNDARIO

4.3. POR ESTRATO DE TAMAÑO

5. LECHE CONVERTIDA EN OTROS PRODUCTOS LÁCTEOS EN LOS ESTABLECIMIENTOS

5.1. TOTAL NACIONAL

5.1.1. CON LECHERÍA COMO GIRO PRINCIPAL

5.1.2. CON LECHERÍA COMO GIRO SECUNDARIO

5.2. POR DEPARTAMENTO

5.2.1. CON LECHERÍA COMO GIRO PRINCIPAL

5.2.2. CON LECHERÍA COMO GIRO SECUNDARIO

5.3. POR ESTRATO DE TAMAÑO

1. LITROS DE LECHE INDUSTRIALIZADOS EN LOS ESTABLECIMIENTOS

1.1. TOTAL NACIONAL

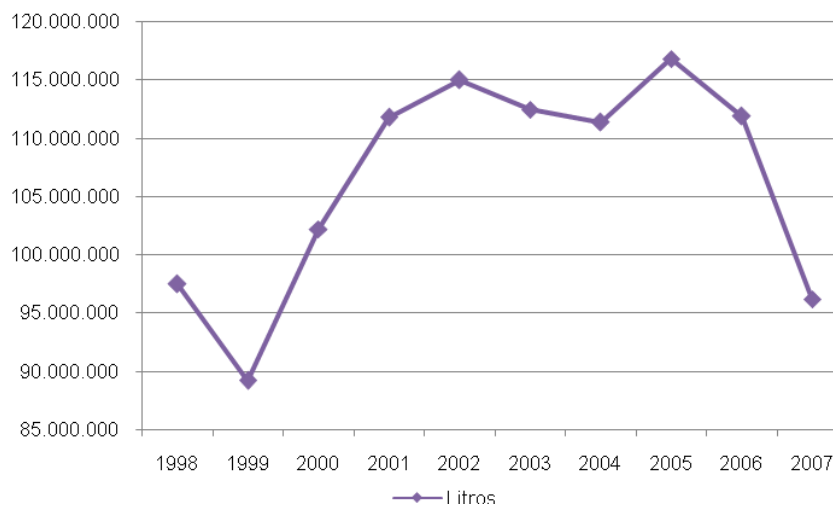
Leche industrializada en los establecimientos - Total Nacional
Litros

Año	Litros
1998	97.471.145
1999	89.159.338
2000	102.163.993
2001	111.770.491
2002	114.955.581
2003	112.434.379
2004	111.328.040
2005	116.779.091
2006	111.863.647
2007	96.154.052

* Establecimientos con lechería como giro principal y/o secundario.

Fuente: DI.CO.SE.

Leche industrializada en los establecimientos - Total Nacional



1.1.1. CON LECHERÍA COMO GIRO PRINCIPAL

Leche industrializada en los establecimientos con lechería como giro principal

Litros

Año	Litros
1998	78.531.440
1999	72.823.670
2000	78.174.765
2001	85.294.987
2002	85.630.609
2003	84.416.406
2004	77.451.578
2005	79.507.191
2006	79.600.851
2007	68.198.263

Fuente: DI.CO.SE.

1.1.2. CON LECHERÍA COMO GIRO SECUNDARIO

Leche industrializada en los establecimientos con lechería como giro principal y secundario - Total Nacional

Litros

Año	Litros de Establecimientos con lechería como giro principal	Litros de Establecimientos con lechería como giro secundario
1998	78.531.440	18.939.705
1999	72.823.670	16.335.668
2000	78.174.765	23.989.228
2001	85.294.987	26.475.504
2002	85.630.609	29.673.369
2003	84.416.406	28.571.048
2004	77.451.578	33.748.522
2005	79.507.191	37.271.900
2006	79.600.851	32.145.665
2007	68.198.263	27.955.789

Fuente: DI.CO.SE.

1.2. POR DEPARTAMENTO

**Leche industrializada en los establecimientos
por departamento (1998 - 2002)**

Litros

Departamento	1998	1999	2000	2001	2002
Artigas	151.190	116.743	159.991	403.505	160.500
Canelones	2.221.260	159.212	640.228	817.091	691.720
Cerro Largo	97.120	106.200	205.500	246.600	295.645
Colonia	36.535.620	34.020.587	42.293.508	48.659.786	49.733.319
Durazno	303.491	317.107	180.930	35.226	42.398
Flores	1.395.760	1.532.830	1.579.818	1.814.963	1.972.537
Florida	2.058.245	1.089.966	2.084.599	1.639.930	7.005.399
Lavalleja	192.917	161.484	197.240	289.816	294.605
Maldonado	512.022	478.327	330.014	293.233	389.618
Montevideo	26.700	260.000	30.200	70.000	80.000
Paysandú	1.488.899	1.361.047	1.051.644	1.043.511	1.102.191
Rio Negro	1.175.469	565.976	420.990	440.677	484.887
Rivera	85.530	69.300	74.900	69.007	76.200
Rocha	2.457.890	1.487.552	1.628.415	1.405.242	1.598.892
Salto	125.000	1.500	5.725	1.150	8.800
San José	42.282.205	41.527.003	44.349.341	46.810.913	44.270.045
Soriano	6.161.669	5.827.222	6.754.242	7.568.950	6.939.168
Tacuarembó	56.158	77.282	146.708	149.811	148.054
Treinta y Tres	36.000	0	30.000	11.080	10.000

Fuente: DI.CO.SE.

**Leche industrializada en los establecimientos
por departamento (2003 - 2007)**

Litros

Departamento	2003	2004	2005	2006	2007
Artigas	170.450	127.628	144.575	43.470	52.850
Canelones	1.336.607	1.021.683	623.225	293.720	323.920
Cerro Largo	62.000	242.500	250.000	56.000	31.460
Colonia	46.939.178	48.459.501	50.074.505	44.628.942	36.014.511
Durazno	44.020	46.346	5.337	4.800	19.762
Flores	2.027.705	1.915.140	2.467.375	1.615.405	1.700.500
Florida	2.175.671	1.635.568	2.096.221	4.977.216	1.820.903
Lavalleja	277.386	156.050	176.637	132.177	167.380
Maldonado	227.987	105.440	108.745	112.630	81.039
Montevideo	0	78.249	102.271	88.691	103.878
Paysandú	3.003.141	30.890	659.408	841.666	504.649
Rio Negro	745.398	316.990	704.265	515.755	254.165
Rivera	60.000	182.000	40.000	0	0
Rocha	1.299.519	704.413	1.624.072	1.547.635	1.520.875
Salto	40.000	115.920	593.000	466.300	92.180
San José	48.147.214	48.904.187	49.656.486	49.364.891	46.544.459
Soriano	6.306.466	7.044.932	7.311.439	6.828.565	6.698.116
Tacuarembó	106.712	112.663	125.330	131.653	123.415
Treinta y Tres	18.000	0	16.200	97.000	99.990

Fuente: DI.CO.SE.

1.2.1. CON LECHERÍA COMO GIRO PRINCIPAL

Leche industrializada en los establecimientos con lechería como giro principal por departamento (1998 - 2002)

Litros

Departamento	1998	1999	2000	2001	2002
Artigas	43.190	7.243	2.517	134.400	35.600
Canelones	1.501.260	127.000	541.728	534.541	279.670
Cerro Largo	63.650	94.200	82.000	82.000	91.745
Colonia	27.278.710	25.408.672	31.507.982	34.543.285	33.227.751
Durazno	102.090	179.145	137.510	926	15.498
Flores	972.050	1.088.400	966.493	1.130.903	1.346.457
Florida	2.058.125	1.069.106	1.119.254	1.409.100	6.740.000
Lavalleja	192.917	131.484	130.240	130.016	180.605
Maldonado	444.502	417.107	236.239	208.333	227.793
Montevideo	26.700	260.000	30.200	70.000	80.000
Paysandú	570.699	892.887	509.582	558.946	650.855
Rio Negro	990.939	422.796	30.850	64.505	29.950
Rivera	1.550	69.300	74.900	69.007	76.200
Rocha	1.191.320	768.000	740.220	659.390	522.695
Salto	125.000	1.500	3.325	0	7.000
San José	38.881.080	37.706.553	37.785.015	41.128.211	38.251.645
Soriano	4.067.800	4.139.295	4.254.132	4.556.899	3.867.145
Tacuarembó	19.858	40.982	22.578	14.445	0
Treinta y Tres	0	0	0	80	0

Fuente: DI.CO.SE.

**Leche industrializada en los establecimientos con lechería
como giro principal por departamento (2003 - 2007)**

Litros

Departamento	2003	2004	2005	2006	2007
Artigas	50.550	23.250	22.750	43.070	44.450
Canelones	569.107	306.383	268.898	197.820	251.550
Cerro Largo	62.000	60.000	60.000	56.000	31.460
Colonia	31.888.029	30.050.765	29.701.641	27.319.828	21.758.989
Durazno	18.620	20.546	1.337	300	262
Flores	1.432.975	1.091.365	1.602.300	824.500	690.000
Florida	1.635.239	1.021.773	1.249.671	4.705.678	1.499.803
Lavalleja	125.186	121.050	110.000	90.000	142.380
Maldonado	143.912	87.440	89.745	81.630	59.039
Montevideo	0	78.249	62.300	58.300	63.500
Paysandú	2.679.568	12.000	421.208	564.424	101.949
Río Negro	30.739	272.150	598.085	74.800	165.065
Rivera	0	182.000	40.000	0	0
Rocha	742.430	245.410	990.920	1.131.830	1.237.515
Salto	0	0	0	0	62.600
San José	41.125.782	40.403.571	40.566.767	40.855.633	38.730.088
Soriano	3.897.269	3.475.626	3.705.369	3.578.038	3.346.028
Tacuarembó	3.000	0	0	3.000	3.000
Treinta y Tres	12.000	0	16.200	16.000	10.585

Fuente: DI.CO.SE.

1.2.2. CON LECHERÍA COMO GIRO SECUNDARIO

Leche industrializada en los establecimientos con lechería como giro secundario por departamento (1998 - 2002)

Litros

Departamento	1998	1999	2000	2001	2002
Artigas	108.000	109.500	157.474	269.105	124.900
Canelones	720.000	32.212	98.500	282.550	412.050
Cerro Largo	33.470	12.000	123.500	164.600	203.900
Colonia	9.256.910	8.611.915	10.785.526	14.116.501	16.505.568
Durazno	201.401	137.962	43.420	34.300	26.900
Flores	423.710	444.430	613.325	684.060	626.080
Florida	120	20.860	965.345	230.830	265.399
Lavalleja	0	30.000	67.000	159.800	114.000
Maldonado	67.520	61.220	93.775	84.900	161.825
Montevideo	0	0	0	0	0
Paysandú	918.200	468.160	542.062	484.565	451.336
Río Negro	184.530	143.180	390.140	376.172	454.937
Rivera	83.980	0	0	0	0
Rocha	1.266.570	719.552	888.195	745.852	1.076.197
Salto	0	0	2.400	1.150	1.800
San José	3.509.125	3.820.450	6.564.326	5.682.702	6.018.400
Soriano	2.093.869	1.687.927	2.500.110	3.012.051	3.072.023
Tacuarembó	36.300	36.300	124.130	135.366	148.054
Treinta y Tres	36.000	0	30.000	11.000	10.000

Fuente: DI.CO.SE.

**Leche industrializada en los establecimientos con lechería
como giro secundario por departamento (2003 - 2007)**

Litros

Departamento	2003	2004	2005	2006	2007
Artigas	119.900	104.378	121.825	400	8.400
Canelones	767.500	715.300	354.327	95.900	72.370
Cerro Largo	0	182.500	190.000	0	0
Colonia	15.051.149	18.408.736	20.372.864	17.309.114	14.255.522
Durazno	25.400	25.800	4.000	4.500	19.500
Flores	594.730	823.775	865.075	790.905	1.010.500
Florida	540.432	613.795	846.550	271.538	321.100
Lavalleja	152.200	35.000	66.637	42.177	25.000
Maldonado	84.075	18.000	19.000	31.000	22.000
Montevideo	0	0	39.971	30.391	40.378
Paysandú	323.573	18.890	238.200	277.242	402.700
Río Negro	714.659	44.840	106.180	440.955	89.100
Rivera	60.000	0	0	0	0
Rocha	557.089	459.003	633.152	415.805	283.360
Salto	40.000	115.920	593.000	466.300	29.580
San José	7.021.432	8.500.616	9.089.719	8.509.258	7.814.371
Soriano	2.409.197	3.569.306	3.606.070	3.250.527	3.352.088
Tacuarembó	103.712	112.663	125.330	128.653	120.415
Treinta y Tres	6.000	0	0	81.000	89.405

Fuente: DI.CO.SE.

1.3. POR ESTRATO DE TAMAÑO

Leche industrializada en los establecimientos con lechería como giro principal por estratos de tamaño

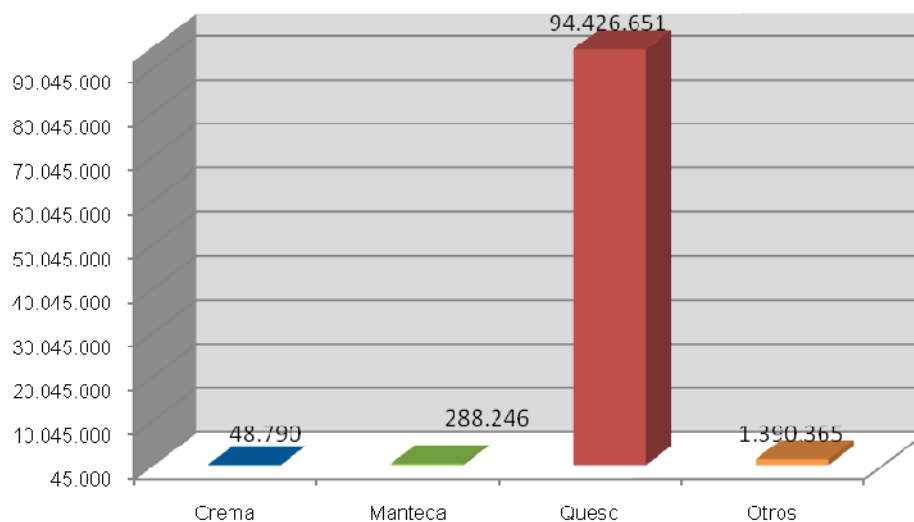
Litros

Año	0 a 19	20 a 49	50 a 99	100 a 199	200 a 499	Mayor a 500
1998	2.166.595	14.557.312	21.111.445	24.644.416	10.603.469	5.448.203
1999	2.762.165	13.891.209	19.443.748	22.658.138	10.555.331	3.513.079
2000	2.498.331	13.948.434	20.727.306	24.192.528	13.234.008	3.574.158
2001	2.943.967	15.734.208	23.476.458	24.702.421	15.224.661	3.213.272
2002	2.577.292	14.272.985	23.079.589	23.600.608	13.901.301	8.198.834
2003	2.649.477	15.809.443	23.223.788	24.032.094	14.683.885	4.017.719
2004	3.148.448	14.297.140	21.152.790	24.774.712	12.189.784	1.888.704
2005	3.311.748	15.523.920	22.416.903	25.322.008	11.476.963	1.455.649
2006	3.618.101	15.147.976	23.003.800	23.379.613	8.764.675	5.686.686
2007	3.250.710	14.135.406	18.081.995	18.115.300	9.876.417	4.738.435

Fuente: DI.CO.SE.

1.4. POR PRODUCTO OBTENIDO

Destino de los litros de leche industrializados en los establecimientos Año 2007



2. LECHE CONVERTIDA EN QUESOS EN LOS ESTABLECIMIENTOS

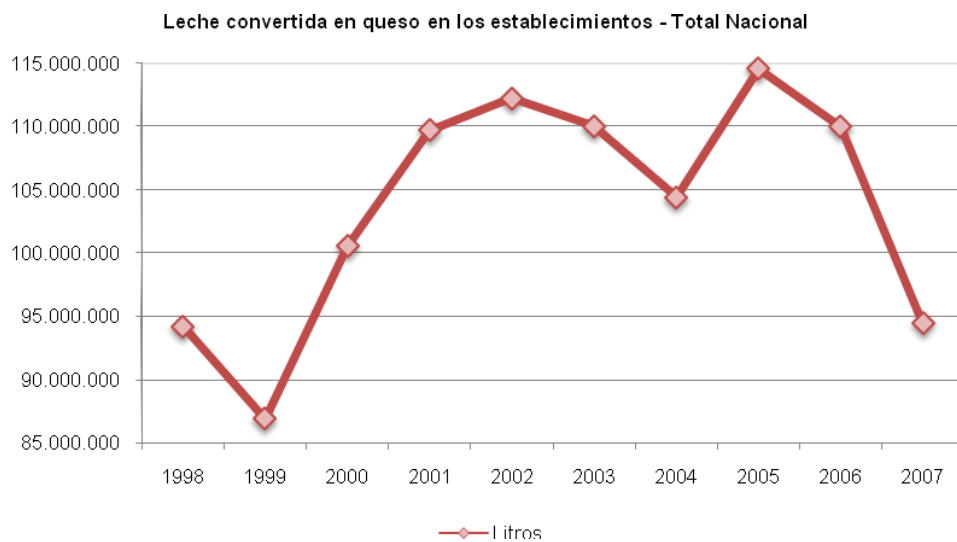
2.1. TOTAL NACIONAL

Leche convertida en queso en los establecimientos - Total Nacional
Litros

Año	Litros
1998	94.174.938
1999	86.876.550
2000	100.521.554
2001	109.695.491
2002	112.260.932
2003	110.061.452
2004	104.430.228
2005	114.563.611
2006	109.986.985
2007	94.426.651

* Establecimientos con lechería como giro principal y/o secundario.

Fuente: DI.CO.SE.



2.1.1. CON LECHERÍA COMO GIRO PRINCIPAL

**Leche convertida en queso en los establecimientos
con lechería como giro principal**

Litros

Año	Litros
1998	75.806.483
1999	70.856.951
2000	77.130.893
2001	84.257.276
2002	84.080.770
2003	83.134.389
2004	73.175.932
2005	77.573.891
2006	77.807.799
2007	66.154.730

Fuente: DI.CO.SE.

2.1.2. CON LECHERÍA COMO GIRO SECUNDARIO

**Leche convertida en queso en los establecimientos
con lechería como giro secundario**

Litros

Año	Litros
1998	18.368.455
1999	16.019.599
2000	23.390.661
2001	25.438.215
2002	28.528.559
2003	27.480.138
2004	31.126.356
2005	36.989.720
2006	32.062.055
2007	27.911.921

Fuente: DI.CO.SE.

2.2. POR DEPARTAMENTO

Leche convertida en queso en los establecimientos por departamento (1998 - 2002)

Litros

Departamento	1998	1999	2000	2001	2002
Artigas	37.000	1.700	159.991	256.255	121.600
Canelones	1.949.460	159.212	626.018	817.091	632.795
Cerro Largo	97.120	106.200	193.500	234.600	246.900
Colonia	35.357.260	32.908.635	41.551.816	47.952.397	49.005.691
Durazno	279.486	295.847	179.490	35.200	42.210
Flores	1.395.760	1.532.830	1.575.968	1.814.963	1.972.537
Florida	2.058.245	1.060.766	2.041.599	1.620.601	6.962.629
Lavalleja	155.000	120.000	197.000	283.750	289.685
Maldonado	100.525	94.225	129.630	131.245	264.080
Montevideo	25.000	260.000	30.000	50.000	75.000
Paysandú	1.397.699	1.360.447	1.049.637	1.043.511	1.097.991
Rio Negro	786.094	136.180	76.190	131.022	96.637
Rivera	68.010	66.300	71.300	65.000	8.200
Rocha	2.409.890	1.471.862	1.616.990	1.334.682	1.596.642
Salto	0	0	3.900	1.150	8.800
San José	41.980.665	41.456.403	44.147.843	46.335.653	43.627.765
Soriano	5.997.924	5.782.143	6.703.302	7.438.799	6.408.346
Tacuarembó	43.800	63.800	137.380	138.492	141.821
Treinta y Tres	36.000	0	30.000	11.080	10.000

Fuente: DI.CO.SE.

**Leche convertida en queso en los establecimientos
por departamento (2003 - 2007)**

Litros

Departamento	2003	2004	2005	2006	2007
Artigas	129.900	8.250	69.050	400	6.200
Canelones	1.205.377	505.483	610.725	293.520	323.920
Cerro Largo	50.000	130.500	130.000	56.000	31.460
Colonia	45.747.487	45.545.034	49.287.550	43.937.415	35.308.108
Durazno	43.550	45.252	4.950	4.580	19.530
Flores	2.022.705	1.892.390	2.459.375	1.607.205	1.700.500
Florida	2.171.056	1.472.768	2.066.738	4.977.216	1.820.903
Lavalleja	268.700	113.588	148.650	105.570	165.530
Maldonado	127.444	30.894	40.948	53.236	44.150
Montevideo	0	58.906	83.105	78.464	83.340
Paysandú	2.998.041	25.890	641.408	694.666	475.449
Río Negro	350.949	40.490	673.125	485.205	228.805
Rivera	60.000	0	40.000	0	0
Rocha	1.295.588	477.356	1.622.477	1.547.635	1.520.875
Salto	40.000	92.160	593000	466.300	92.180
San José	47.747.454	47.576.867	48.701.086	48.605.566	45.732.471
Soriano	6.253.259	6.183.277	7.258.551	6.731.841	6.656.605
Tacuarembó	97.017	103.183	116.673	128.035	116.635
Treinta y Tres	6.000	0	16.200	97.000	99.990

Fuente: DI.CO.SE.

2.2.1. CON LECHERÍA COMO GIRO PRINCIPAL

Leche convertida en queso en los establecimientos con lechería como giro principal por departamento (1998 - 2002)

Litros

	1998	1999	2000	2001	2002
Artigas	37.000	1.700	2.517	101.000	6.400
Canelones	1.229.460	127.000	527.518	534.541	279.670
Cerro Largo	63.650	94.200	70.000	70.000	79.000
Colonia	26.140.350	24.296.920	30.833.857	34.344.260	33.147.130
Durazno	80.870	177.885	136.070	900	15.310
Flores	972.050	1.088.400	966.493	1.130.903	1.346.457
Florida	2.058.125	1.039.906	1.119.254	1.389.771	6.697.230
Lavalleja	155.000	90.000	130.000	123.950	175.685
Maldonado	33.005	33.005	35.855	46.345	102.255
Montevideo	25.000	260.000	30.000	50.000	75.000
Paysandú	568.699	892.887	508.582	558.946	650.855
Rio Negro	700.064	60.000	16.900	36.500	1.500
Rivera	1.550	66.300	71.300	65.000	8.200
Rocha	1.189.320	768.000	740.220	659.390	522.695
Salto	0	0	1.500	0	7.000
San José	38.478.040	37.695.953	37.677.595	40.652.951	37.630.060
Soriano	4.066.800	4.137.295	4.249.232	4.482.739	3.336.323
Tacuarembó	7.500	27.500	14.000	10.000	0
Treinta y Tres	0	0	0	80	0

Fuente: DI.CO.SE.

**Leche convertida en queso en los establecimientos con
lechería como giro principal por departamento (2003 - 2007)**

Litros

Departamento	2003	2004	2005	2006	2007
Artigas	10.400	8.250	12.000	0	0
Canelones	542.877	279.383	268.898	197.620	251.550
Cerro Largo	50.000	48.000	60.000	56.000	31.460
Colonia	31.284.727	28.193.658	28.954.786	26.628.601	21.056.186
Durazno	18.150	20.252	950	80	30
Flores	1.427.975	1.091.365	1.594.300	816.300	690.000
Florida	1.630.989	944.973	1.220.188	4.705.678	1.499.803
Lavalleja	117.500	78.588	110.000	90.000	140.530
Maldonado	44.369	22.894	21.948	22.236	22.150
Montevideo	0	58.906	46.000	50.200	45.000
Paysandú	2.674.468	12.000	403.208	417.424	101.949
Rio Negro	16.700	0	570.645	44.950	139.705
Rivera	0	0	40.000	0	0
Rocha	741.430	20.480	990.920	1.131.830	1.237.515
Salto	0	0	0	0	62.600
San José	40.726.022	39.076.251	39.611.367	40.096.308	37.918.100
Soriano	3.845.782	3.320.932	3.652.481	3.531.572	3.304.567
Tacuarembó	3.000	0	0	3.000	3.000
Treinta y Tres	0	0	16.200	16.000	10.585

Fuente: DI.CO.SE.

2.2.2. CON LECHERÍA COMO GIRO SECUNDARIO

Leche convertida en queso en los establecimientos con lechería como giro secundario por departamento (1998 - 2002)
Litros

Departamento	1998	1999	2000	2001	2002
Artigas	0	0	157.474	155.255	115.200
Canelones	720.000	32.212	98.500	282.550	353.125
Cerro Largo	33.470	12.000	123.500	164.600	167.900
Colonia	9.216.910	8.611.715	10.717.959	13.608.137	15.858.561
Durazno	198.616	117.962	43.420	34.300	26.900
Flores	423.710	444.430	609.475	684.060	626.080
Florida	120	20.860	922.345	230.830	265.399
Lavalleja	0	30.000	67.000	159.800	114.000
Maldonado	67.520	61.220	93.775	84.900	161.825
Montevideo	0	0	0	0	0
Paysandú	829.000	467.560	541.055	484.565	447.136
Rio Negro	86.030	76.180	59.290	94.522	95.137
Rivera	66.460	0	0	0	0
Rocha	1.220.570	703.862	876.770	675.292	1.073.947
Salto	0	0	2.400	1.150	1.800
San José	3.502.625	3.760.450	6.470.248	5.682.702	5.997.705
Soriano	1.931.124	1.644.848	2.454.070	2.956.060	3.072.023
Tacuarembó	36.300	36.300	123.380	128.492	141.821
Treinta y Tres	36.000	0	30.000	11.000	10.000

Fuente: DI.CO.SE.

**Leche convertida en queso en los establecimientos con lechería
como giro secundario por departamento (2003 - 2007)**

Litros

Departamento	2003	2004	2005	2006	2007
Artigas	119.500	0	57.050	400	6.200
Canelones	662.500	226.100	341.827	95.900	72.370
Cerro Largo	0	82.500	70.000	0	0
Colonia	14.462.760	17.351.376	20.332.764	17.308.814	14.251.922
Durazno	25.400	25.000	4.000	4.500	19.500
Flores	594.730	801.025	865.075	790.905	1.010.500
Florida	540.067	527.795	846.550	271.538	321.100
Lavalleja	151.200	35.000	38.650	15.570	25.000
Maldonado	83.075	8.000	19.000	31.000	22.000
Montevideo	0	0	37.105	28.264	38.340
Paysandú	323.573	13.890	238.200	277.242	373.500
Rio Negro	334.249	40.490	102.480	440.255	89.100
Rivera	60.000	0	0	0	0
Rocha	554.158	456.876	631.557	415.805	283.360
Salto	40.000	92.160	593.000	466.300	29.580
San José	7.021.432	8.500.616	9.089.719	8.509.258	7.814.371
Soriano	2.407.477	2.862.345	3.606.070	3.200.269	3.352.038
Tacuarembó	94.017	103.183	116.673	125.035	113.635
Treinta y Tres	6.000	0	0	81.000	89.405

Fuente: DI.CO.SE.

2.3. POR ESTRATO DE TAMAÑO

**Leche convertida en queso en los establecimientos con lechería
como giro principal por estratos de tamaño**

Litros

Año	0 a 19	20 a 49	50 a 99	100 a 199	200 a 499	>500
1998	2.162.945	14.501.562	20.682.370	23.902.111	10.073.154	4.484.341
1999	2.721.565	13.884.609	19.039.904	22.633.787	9.820.460	2.756.626
2000	2.487.285	13.913.814	20.418.314	23.613.829	13.137.683	3.559.968
2001	2.869.817	15.607.071	23.276.448	24.609.738	14.750.441	3.143.761
2002	2.503.070	14.160.085	22.748.689	23.400.921	13.600.301	7.667.704
2003	2.634.777	15.704.513	22.667.905	23.496.962	14.682.125	3.948.107
2004	3.001.898	14.007.438	20.249.325	22.700.489	11.453.684	1.763.098
2005	3.282.265	15.513.920	21.972.444	23.929.628	11.476.963	1.398.671
2006	3.618.101	15.053.690	22.759.681	21.977.932	8.764.675	5.633.720
2007	3.250.710	14.029.776	18.005.245	17.017.208	9.518.667	4.693.124

Fuente: DI.CO.SE.

3. LECHE CONVERTIDA EN CREMA EN LOS ESTABLECIMIENTOS

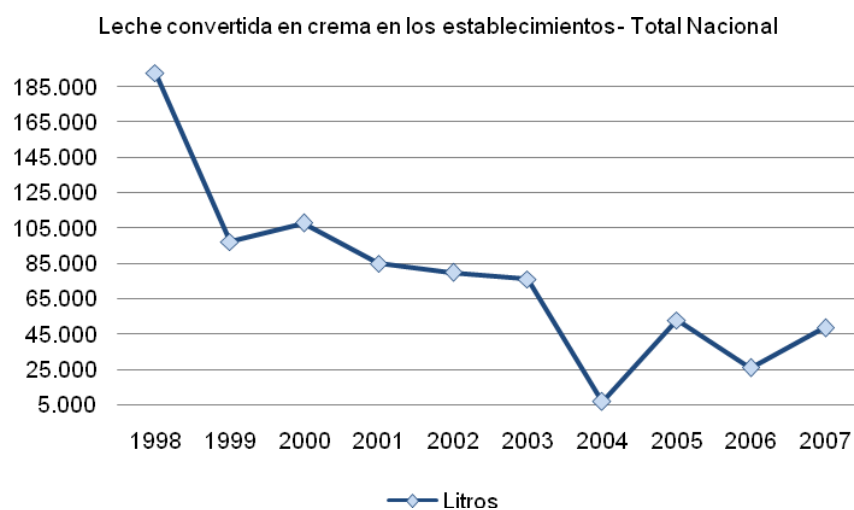
3.1. TOTAL NACIONAL

**Leche convertida en crema en los establecimientos
Total Nacional**
Litros

Año	Litros
1998	193.073
1999	97.511
2000	108.042
2001	85.240
2002	79.912
2003	76.151
2004	6.844
2005	53.183
2006	25.995
2007	48.790

* Establecimientos con lechería como giro principal y/o secundario.

Fuente: DI.CO.SE.



3.1.1. CON LECHERÍA COMO GIRO PRINCIPAL

Leche convertida en crema en los establecimientos con lechería como giro principal

Litros

Año	Litros
1998	100.838
1999	38.641
2000	31.260
2001	67.110
2002	67.277
2003	69.608
2004	5.764
2005	42.994
2006	18.769
2007	32.980

Fuente: DI.CO.SE.

3.1.2. CON LECHERÍA COMO GIRO SECUNDARIO

Leche convertida en crema en los establecimientos con lechería como giro secundario

Litros

Año	Litros
1998	92.235
1999	58.870
2000	76.782
2001	18.130
2002	12.635
2003	6.543
2004	1.080
2005	10.189
2006	7.226
2007	15.810

Fuente: DI.CO.SE.

3.2. POR DEPARTAMENTO

Leche convertida en crema en los establecimientos por departamento (1998 - 2002)

Litros

Departamento	1998	1999	2000	2001	2002
Artigas	6.058	0	0	1.150	1.825
Canelones	46.000	0	10.436	0	0
Cerro Largo	0	0	0	0	0
Colonia	5.220	13.365	4.790	2.047	2.070
Durazno	23.345	20.630	800	0	0
Flores	0	0	830	0	0
Florida	0	0	43.000	0	0
Lavalleja	1.000	11.040	0	278	600
Maldonado	0	0	0	0	0
Montevideo	0	0	0	0	200
Paysandú	14.400	0	1.407	0	0
Rio Negro	53.300	42.296	38.350	24.005	29.450
Rivera	0	0	0	0	0
Rocha	0	1.670	225	300	250
Salto	7.300	0	0	0	0
San José	0	0	0	46.280	8.085
Soriano	35.250	7.200	7.320	10.990	37.432
Tacuarembó	1.200	1.310	884	190	0
Treinta y Tres	0	0	0	0	0

Fuente: DI.CO.SE.

**Leche convertida en crema en los establecimientos
por departamento (2003 - 2007)**

Litros

Departamento	2003	2004	2005	2006	2007
Artigas	21.900	0	730	730	1.160
Canelones	23.830	0	0	0	0
Cerro Largo	0	0	0	0	0
Colonia	1.496	1.562	3.775	3.044	29.605
Durazno	0	0	0	0	0
Flores	0	0	0	0	0
Florida	0	0	29.483	0	0
Lavalleja	968	2.162	8.287	6.873	0
Maldonado	0	0	0	0	0
Montevideo	0	320	458	320	300
Paysandú	3.600	0	4.000	7.000	14.600
Rio Negro	16.664	850	5.090	6.800	2.000
Rivera	0	0	0	0	0
Rocha	198	230	172	0	0
Salto	0	0	0	0	0
San José	0	0	0	0	0
Soriano	7.495	1.720	1.188	1.228	1.125
Tacuarembó	0	0	0	0	0
Treinta y Tres	0	0	0	0	0

Fuente: DI.CO.SE.

3.2.1. CON LECHERÍA COMO GIRO PRINCIPAL

Leche convertida en crema en los establecimientos con lechería como giro principal por departamento (1998 - 2002)

Litros

Departamento	1998	1999	2000	2001	2002
Artigas	6.058	0	0	1.150	1.825
Canelones	46.000	0	10.436	0	0
Cerro Largo	0	0	0	0	0
Colonia	4.220	13.365	4.790	2.047	2.070
Durazno	20.610	630	800	0	0
Flores	0	0	0	0	0
Florida	0	0	0	0	0
Lavalleja	1.000	11.040	0	278	600
Maldonado	0	0	0	0	0
Montevideo	0	0	0	0	200
Paysandú	0	0	400	0	0
Río Negro	14.450	12.296	13.950	17.005	25.150
Rivera	0	0	0	0	0
Rocha	0	0	0	0	0
Salto	7.300	0	0	0	0
San José	0	0	0	46.280	0
Soriano	0	0	0	160	37.432
Tacuarembó	1.200	1.310	884	190	0
Treinta y Tres	0	0	0	0	0

Fuente: DI.CO.SE.

**Leche convertida en crema en los establecimientos con
lechería como giro principal por departamento (2003 - 2007)**

Litros

Departamento	2003	2004	2005	2006	2007
Artigas	21.900	0	0	730	0
Canelones	23.830	0	0	0	0
Cerro Largo	0	0	0	0	0
Colonia	1.496	1.562	3.775	3.044	29.605
Durazno	0	0	0	0	0
Flores	0	0	0	0	0
Florida	0	0	29.483	0	0
Lavalleja	968	2.162	0	0	0
Maldonado	0	0	0	0	0
Montevideo	0	320	458	320	300
Paysandú	3.600	0	4.000	7.000	0
Rio Negro	10.439	0	4.090	6.500	2.000
Rivera	0	0	0	0	0
Rocha	0	0	0	0	0
Salto	0	0	0	0	0
San José	0	0	0	0	0
Soriano	7.375	1.720	1.188	1.175	1.075
Tacuarembó	0	0	0	0	0
Treinta y Tres	0	0	0	0	0

Fuente: DI.CO.SE.

3.2.2. CON LECHERÍA COMO GIRO SECUNDARIO

**Leche convertida en crema en los establecimientos con
lechería como giro secundario por departamento (1998 - 2002)**
Litros

Departamento	1998	1999	2000	2001	2002
Artigas	0	0	0	0	0
Canelones	0	0	0	0	0
Cerro Largo	0	0	0	0	0
Colonia	1.000	0	0	0	0
Durazno	2.735	20.000	0	0	0
Flores	0	0	830	0	0
Florida	0	0	43.000	0	0
Lavalleja	0	0	0	0	0
Maldonado	0	0	0	0	0
Montevideo	0	0	0	0	0
Paysandú	14.400	0	1.007	0	0
Río Negro	38.850	30.000	24.400	7.000	4.300
Rivera	0	0	0	0	0
Rocha	0	1.670	225	300	250
Salto	0	0	0	0	0
San José	0	0	0	0	8.085
Soriano	35.250	7.200	7.320	10.830	0
Tacuarembó	0	0	0	0	0
Treinta y Tres	0	0	0	0	0

Fuente: DI.CO.SE.

**Leche convertida en crema en los establecimientos con
lechería como giro secundario por departamento (2003 - 2007)**

Litros

Departamento	2003	2004	2005	2006	2007
Artigas	0	0	730	0	1.160
Canelones	0	0	0	0	0
Cerro Largo	0	0	0	0	0
Colonia	0	0	0	0	0
Durazno	0	0	0	0	0
Flores	0	0	0	0	0
Florida	0	0	0	0	0
Lavalleja	0	0	8.287	6.873	0
Maldonado	0	0	0	0	0
Montevideo	0	0	0	0	0
Paysandú	0	0	0	0	14.600
Rio Negro	6.225	850	1.000	300	0
Rivera	0	0	0	0	0
Rocha	198	230	172	0	0
Salto	0	0	0	0	0
San José	0	0	0	0	0
Soriano	120	0	0	53	50
Tacuarembó	0	0	0	0	0
Treinta y Tres	0	0	0	0	0

Fuente: DI.CO.SE.

3.3. POR ESTRATO DE TAMAÑO

**Leche convertida en crema en los establecimientos con lechería
como giro principal por estratos de tamaño**

Litros

Año	0 a 19	20 a 49	50 a 99	100 a 199	200 a 499	>500
1998	18	0	1.810	4.220	0	94.790
1999	900	0	6.140	4.060	4.705	22.836
2000	6.846	0	5.384	4.680	400	13.950
2001	0	0	690	2.697	0	63.723
2002	29.062	200	420	3.475	0	34.120
2003	0	0	0	50.826	0	18.782
2004	0	0	0	1.882	0	3.882
2005	29.483	0	0	8.233	0	5.278
2006	0	0	0	11.094	0	7.675
2007	0	0	0	29.905	0	3.075

Fuente: DI.CO.SE.

4. LECHE CONVERTIDA EN MANTECA EN LOS ESTABLECIMIENTOS

4.1. TOTAL NACIONAL

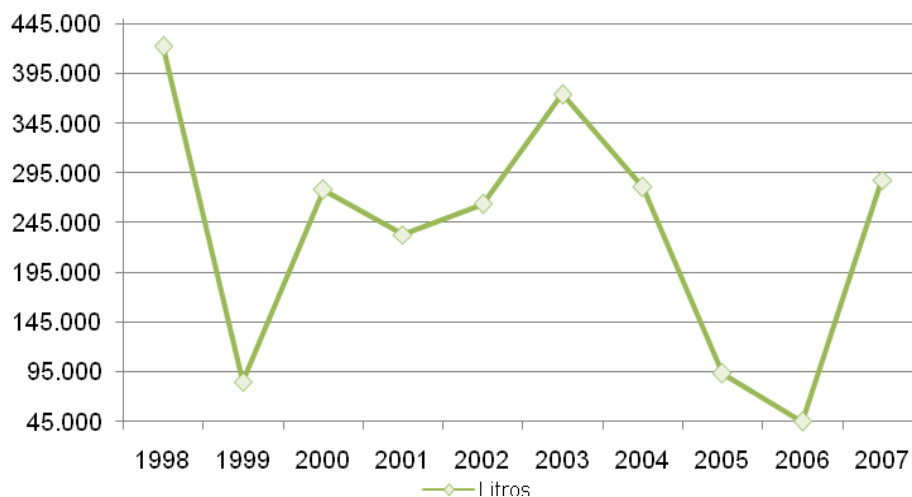
Leche convertida en manteca en los establecimientos - Total Nacional

Litros

Año	Litros
1998	422.695
1999	84.943
2000	278.278
2001	233.081
2002	263.946
2003	374.517
2004	280.927
2005	93.605
2006	45.453
2007	288.246

* Establecimientos con lechería como giro principal y/o secundario.
Fuente: DI.CO.SE.

Leche convertida en manteca en los establecimientos- Total Nacional



4.1.1. CON LECHERÍA COMO GIRO PRINCIPAL

**Leche convertida en manteca en los establecimientos
con lechería como giro principal**

Litros

Año	Establecimientos con lechería como giro principal
1998	263.135
1999	27.053
2000	158.028
2001	120.313
2002	183.721
2003	303.854
2004	21.330
2005	23.082
2006	23.048
2007	269.066

Fuente: DI.CO.SE.

4.1.2. CON LECHERÍA COMO GIRO SECUNDARIO

**Leche convertida en manteca en los establecimientos
con lechería como giro secundario**

Litros

Año	Establecimientos con lechería como giro secundario
1998	159.560
1999	57.890
2000	120.250
2001	112.768
2002	80.225
2003	70.663
2004	259.597
2005	70.523
2006	22.405
2007	19.240

Fuente: DI.CO.SE.

4.2. POR DEPARTAMENTO

Leche convertida en manteca en los establecimientos por departamento (1998 - 2002)

Litros

Departamento	1998	1999	2000	2001	2002
Artigas	0	0	0	0	9.700
Canelones	85.800	0	3.774	0	58.925
Cerro Largo	0	0	0	0	745
Colonia	1.000	5.460	94.995	75.422	19.774
Durazno	630	630	640	0	0
Flores	0	0	3.020	0	0
Florida	0	0	0	329	23.360
Lavalleja	36.917	6.991	0	0	12
Maldonado	0	0	0	0	0
Montevideo	0	0	200	0	1.000
Paysandú	76.800	600	0	0	0
Rio Negro	39.750	35.750	41.480	22.480	8.900
Rivera	0	0	0	7	65.000
Rocha	3.000	4.020	400	70.260	2.000
Salto	3.650	0	0	0	0
San José	12.000	0	103.600	30.300	31.000
Soriano	43.990	19.320	22.475	25.028	41.530
Tacuarembó	11.158	12.172	7.694	9.255	2.000
Treinta y Tres	0	0	0	0	0

Fuente: DI.CO.SE.

Leche convertida en manteca en los establecimientos por departamento (2003 - 2007)

Litros

Departamento	2003	2004	2005	2006	2007
Artigas	400	0	20.000	0	640
Canelones	52.400	5.000	2.000	200	0
Cerro Largo	0	0	0	0	0
Colonia	255.075	155.960	41.000	2.000	24.000
Durazno	0	0	0	0	0
Flores	3.000	0	8.000	8.200	0
Florida	0	86.000	0	0	0
Lavalleja	4.259	0	0	0	0
Maldonado	0	0	0	0	0
Montevideo	0	500	700	500	600
Paysandú	1.500	5.000	0	0	14.600
Rio Negro	14.410	1.700	2.100	200	0
Rivera	0	0	0	0	0
Rocha	2.733	1.897	1.423	0	0
Salto	0	0	0	0	0
San José	20.500	0	0	0	233.650
Soriano	14.520	19.870	13.382	34.353	10.756
Tacuarembó	5.720	5.000	5.000	0	4.000
Treinta y Tres	0	0	0	0	0

Fuente: DI.CO.SE.

4.2.1. CON LECHERÍA COMO GIRO PRINCIPAL

Leche convertida en manteca en los establecimientos con lechería como giro principal por departamento (1998 - 2002)

Litros

Departamento	1998	1999	2000	2001	2002
Artigas	0	0	0	0	0
Canelones	85.800	0	3.774	0	0
Cerro Largo	0	0	0	0	745
Colonia	0	5.260	39.120	71.422	17.774
Durazno	610	630	640	0	0
Flores	0	0	0	0	0
Florida	0	0	0	329	23.360
Lavalleja	36.917	6.991	0	0	12
Maldonado	0	0	0	0	0
Montevideo	0	0	200	0	1.000
Paysandú	2.000	0	0	0	0
Rio Negro	0	0	0	11.000	3.300
Rivera	0	0	0	7	65.000
Rocha	2.000	0	0	0	0
Salto	3.650	0	0	0	0
San José	120.000	0	103.600	30.300	31.000
Soriano	1.000	2.000	3.000	3.000	41.530
Tacuarembó	11.158	12.172	7.694	4.255	0
Treinta y Tres	0	0	0	0	0

Fuente: DI.CO.SE.

**Leche convertida en manteca en los establecimientos con
lechería como giro principal por departamento (2003 - 2007)**

Litros

Departamento	2003	2004	2005	2006	2007
Artigas	0	0	0	0	0
Canelones	2.400	0	0	200	0
Cerro Largo	0	0	0	0	0
Colonia	255.075	960	1.000	2.000	24.000
Durazno	0	0	0	0	0
Flores	3.000	0	8.000	8.200	0
Florida	0	0	0	0	0
Lavalleja	3.259	0	0	0	0
Maldonado	0	0	0	0	0
Montevideo	0	500	700	500	600
Paysandú	1.500	0	0	0	0
Río Negro	3.600	0	0	0	0
Rivera	0	0	0	0	0
Rocha	0	0	0	0	0
Salto	0	0	0	0	0
San José	20.500	0	0	0	233.650
Soriano	14.520	19.870	13.382	12.148	10.756
Tacuarembó	0	0	0	0	0
Treinta y Tres	0	0	0	0	0

Fuente: DI.CO.SE.

4.2.2. CON LECHERÍA COMO GIRO SECUNDARIO

**Leche convertida en manteca en los establecimientos con
lechería como giro secundario por departamento (1998 - 2002)**
Litros

Departamento	1998	1999	2000	2001	2002
Artigas	0	0	0	0	9.700
Canelones	0	0	0	0	58.925
Cerro Largo	0	0	0	0	0
Colonia	1.000	200	55.875	4.000	2.000
Durazno	20	0	0	0	0
Flores	0	0	3.020	0	0
Florida	0	0	0	0	0
Lavalleja	0	0	0	0	0
Maldonado	0	0	0	0	0
Montevideo	0	0	0	0	0
Paysandú	74.800	600	0	0	0
Río Negro	39.750	35.750	41.480	11.480	5.600
Rivera	0	0	0	0	0
Rocha	1.000	4.020	400	70.260	2.000
Salto	0	0	0	0	0
San José	0	0	0	0	0
Soriano	42.990	17.320	19.475	22.028	0
Tacuarembó	0	0	0	5.000	2.000
Treinta y Tres	0	0	0	0	0

Fuente: DI.CO.SE.

Leche convertida en manteca en los establecimientos con lechería como giro secundario por departamento (2003 - 2007)

Litros

Departamento	2003	2004	2005	2006	2007
Artigas	400	0	20.000	0	640
Canelones	50.000	5.000	2.000	0	0
Cerro Largo	0	0	0	0	0
Colonia	0	155.000	40.000	0	0
Durazno	0	0	0	0	0
Flores	0	0	0	0	0
Florida	0	86.000	0	0	0
Lavalleja	1.000	0	0	0	0
Maldonado	0	0	0	0	0
Montevideo	0	0	0	0	0
Paysandú	0	5.000	0	0	14.600
Río Negro	10.810	1.700	2.100	200	0
Rivera	0	0	0	0	0
Rocha	2.733	1.897	1.423	0	0
Salto	0	0	0	0	0
San José	0	0	0	0	0
Soriano	0	0	0	22.205	0
Tacuarembó	5.720	5.000	5.000	0	4.000
Treinta y Tres	0	0	0	0	0

Fuente: DI.CO.SE.

4.3. POR ESTRATO DE TAMAÑO

Leche convertida en manteca en los establecimientos con lechería como giro principal por estratos de tamaño

Litros

Año	0 a 19	20 a 49	50 a 99	100 a 199	200 a 499	>500
1998	1.800	1.000	15.768	120.000	0	124.567
1999	500	2.000	12.802	0	4.760	6.991
2000	280	18.800	100.174	38.774	0	0
2001	11.000	3.007	36.306	50.000	20.000	0
2002	26.660	75.100	42.674	745	21.000	17.542
2003	2.700	76.950	203.925	2.000	500	17.779
2004	0	960	0	500	0	19.870
2005	0	1.000	8.000	700	0	13.382
2006	0	0	8.400	2.500	0	12.148
2007	0	0	0	24.600	233.650	10.756

Fuente: DI.CO.SE.

5. LECHE CONVERTIDA EN OTROS PRODUCTOS LÁCTEOS EN LOS ESTABLECIMIENTOS

5.1. TOTAL NACIONAL

Leche convertida en otros productos lácteos en los establecimientos - Total Nacional

Litros

Año	Litros
1998	2.680.439
1999	2.100.334
2000	1.256.119
2001	1.756.679
2002	2.350.791
2003	1.922.259
2004	6.610.041
2005	2.068.692
2006	1.805.214
2007	1.390.365

* Establecimientos con lechería como giro principal y/o secundario.

Fuente: DI.CO.SE.

Leche convertida en otros productos lácteos en los establecimientos - Total Nacional



5.1.1. CON LECHERÍA COMO GIRO PRINCIPAL

Leche convertida en otros productos lácteos en los establecimientos con lechería como giro principal
Litros

Año	Litros
1998	2.360.984
1999	1.901.025
2000	854.584
2001	850.288
2002	1.298.841
2003	908.555
2004	4.248.552
2005	1.867.224
2006	1.751.235
2007	1.381.547

Fuente: DI.CO.SE.

5.1.2. CON LECHERÍA COMO GIRO SECUNDARIO

Leche convertida en otros productos lácteos en los establecimientos con lechería como giro secundario
Litros

Año	Litros
1998	319.455
1999	199.309
2000	401.535
2001	906.391
2002	1.051.950
2003	1.013.704
2004	2.361.489
2005	201.468
2006	53.979
2007	8.818

Fuente: DI.CO.SE.

5.2. POR DEPARTAMENTO

Leche convertida en otros productos lácteos en los establecimientos por departamento (1998 - 2002)

Litros

Departamento	1998	1999	2000	2001	2002
Artigas	108.132	115.043	0	146.100	27.375
Canelones	140.000	0	0	0	0
Cerro Largo	0	0	12.000	12.000	48.000
Colonia	1.172.140	1.093.127	641.907	629.920	705.784
Durazno	30	0	0	26	188
Flores	0	0	0	0	0
Florida	0	29.200	0	19.000	19.410
Lavalleja	0	23.453	240	5.788	4.308
Maldonado	411.497	384.102	200.384	161.988	125.538
Montevideo	1.700	0	0	20.000	3.800
Paysandú	0	0	600	0	4.200
Rio Negro	296.325	351.750	264.970	263.170	349.900
Rivera	17.520	3.000	3.600	4.000	3.000
Rocha	45.000	10.000	10.800	0	0
Salto	114.050	1.500	1.825	0	0
San José	289.540	70.600	97.898	398.680	603.195
Soriano	84.505	18.559	21.145	94.133	451.860
Tacuarembó	0	0	750	1.874	4.233
Treinta y Tres	0	0	0	0	0

Fuente: DI.CO.SE.

Leche convertida en otros productos lácteos en los establecimientos por departamento (2003 - 2007)

Litros

Departamento	2003	2004	2005	2006	2007
Artigas	18.250	119.378	54.795	42.340	44.850
Canelones	55.000	511.200	10.500	0	0
Cerro Largo	12.000	112.000	120.000	0	0
Colonia	935.120	2.756.945	742.180	686.483	652.798
Durazno	470	1.094	387	220	232
Flores	2.000	22.750	0	0	0
Florida	4.615	76.800	0	0	0
Lavalleja	3.459	40.300	19.700	19.734	1.850
Maldonado	100.543	74.546	67.797	59.394	36.889
Montevideo	0	18.523	18.008	9.407	19.638
Paysandú	0	0	14.000	140.000	0
Rio Negro	363.375	273.950	23.950	23.500	23.360
Rivera	0	182.000	0	0	0
Rocha	1.000	224.930	0	0	0
Salto	0	23.760	0	0	0
San José	379.260	1.327.320	955.400	759.325	578.338
Soriano	31.192	840.065	38.318	61.143	29.630
Tacuarembó	3.975	4.480	3.657	3.618	2.780
Treinta y Tres	12.000	0	0	0	0

Fuente: DI.CO.SE.

5.2.1. CON LECHERÍA COMO GIRO PRINCIPAL

Leche convertida en otros productos lácteos en los establecimientos con lechería como giro principal por departamento (1998 - 2002)

Litros

Departamento	1998	1999	2000	2001	2002
Artigas	132	5.543	0	32.250	27.375
Canelones	140.000	0	0	0	0
Cerro Largo	0	0	12.000	12.000	12.000
Colonia	1.134.140	1.093.127	630.215	125.556	60.777
Durazno	0	0	0	26	188
Flores	0	0	0	0	0
Florida	0	29.200	0	19.000	19.410
Lavalleja	0	23.453	240	5.788	4.308
Maldonado	411.497	384.102	200.384	161.988	125.538
Montevideo	1.700	0	0	20.000	3.800
Paysandú	0	0	600	0	0
Río Negro	276.425	350.500	0	0	0
Rivera	0	3.000	3.600	4.000	3.000
Rocha	0	0	0	0	0
Salto	114.050	1.500	1.825	0	0
San José	283.040	10.600	3.820	398.680	590.585
Soriano	0	0	1.900	71.000	451.860
Tacuarembó	0	0	0	0	0
Treinta y Tres	0	0	0	0	0

Fuente: DI.CO.SE.

Leche convertida en otros productos lácteos en los establecimientos con lechería como giro principal por departamento (2003 - 2007)

Litros

Departamento	2003	2004	2005	2006	2007
Artigas	18.250	15.000	10.750	42.340	44.450
Canelones	0	27.000	0	0	0
Cerro Largo	12.000	12.000	0	0	0
Colonia	346.731	1.854.585	742.080	686.183	649.198
Durazno	470	294	387	220	232
Flores	2.000	0	0	0	0
Florida	4.250	76.800	0	0	0
Lavalleja	3.459	40.300	0	0	1.850
Maldonado	99.543	64.546	67.797	59.394	36.889
Montevideo	0	18.523	15.142	7.280	17.600
Paysandú	0	0	14.000	140.000	0
Río Negro	0	272.150	23.350	23.350	23.360
Rivera	0	182.000	0	0	0
Rocha	1.000	224.930	0	0	0
Salto	0	0	0	0	0
San José	379.260	1.327.320	955.400	759.325	578.338
Soriano	29.592	133.104	38.318	33.143	29.630
Tacuarembó	0	0	0	0	0
Treinta y Tres	12.000	0	0	0	0

Fuente: DI.CO.SE.

5.2.2. CON LECHERÍA COMO GIRO SECUNDARIO

Leche convertida en otros productos lácteos en los establecimientos con lechería como giro secundario por departamento (1998 - 2002)

Litros

Departamento	1998	1999	2000	2001	2002
Artigas	108.000	109.500	0	113.850	0
Canelones	0	0	0	0	0
Cerro Largo	0	0	0	0	36.000
Colonia	38.000	0	11.692	504.364	645.007
Durazno	30	0	0	0	0
Flores	0	0	0	0	0
Florida	0	0	0	0	0
Lavalleja	0	0	0	0	0
Maldonado	0	0	0	0	0
Montevideo	0	0	0	0	0
Paysandú	0	0	0	0	4.200
Río Negro	19.900	1.250	264.970	263.170	349.900
Rivera	17.520	0	0	0	0
Rocha	45.000	10.000	10.800	0	0
Salto	0	0	0	0	0
San José	6.500	60.000	94.078	0	12.610
Soriano	84.505	18.559	19.245	23.133	0
Tacuarembó	0	0	750	1.874	4.233
Treinta y Tres	0	0	0	0	0

Fuente: DI.CO.SE.

Leche convertida en otros productos lácteos en los establecimientos con lechería como giro secundario por departamento (2003 - 2007)

Litros

Departamento	2003	2004	2005	2006	2007
Artigas	0	104.378	44.045	0	400
Canelones	55.000	484.200	10.500	0	0
Cerro Largo	0	100.000	120.000	0	0
Colonia	588.389	902.360	100	300	3.600
Durazno	0	800	0	0	0
Flores	0	22.750	0	0	0
Florida	365	0	0	0	0
Lavalleja	0	0	19.700	19.734	0
Maldonado	1.000	10.000	0	0	0
Montevideo	0	0	2.866	2.127	2.038
Paysandú	0	0	0	0	0
Río Negro	363.375	1.800	600	200	0
Rivera	0	0	0	0	0
Rocha	0	0	0	0	0
Salto	0	23.760	0	0	0
San José	0	0	0	0	0
Soriano	1.600	706.961	0	28.000	0
Tacuarembó	3.975	4.480	3.657	3.618	2.780
Treinta y Tres	0	0	0	0	0

Fuente: DI.CO.SE.

5.3. POR ESTRATO DE TAMAÑO

Leche convertida en otros productos lácteos en los establecimientos con lechería como giro principal por estratos de tamaño

Litros

Año	0 a 19	20 a 49	50 a 99	100 a 199	200 a 499	>500
1998	1.832	54.750	411.497	618.085	530.315	744.505
1999	39.200	4.600	384.902	20.291	725.406	726.626
2000	3.920	15.820	203.434	535.245	95.925	240
2001	63.150	124.130	163.014	39.986	454.220	5.788
2002	18.500	37.600	287.806	195.467	280.000	479.468
2003	12.000	27.980	351.958	482.306	1.260	33.051
2004	146.550	288.742	903.465	2.071.841	736.100	101.854
2005	0	9.000	436.459	1.383.447	0	38.318
2006	0	94.286	235.719	1.388.087	0	33.143
2007	0	105.630	76.750	1.043.587	124.100	31.480

Fuente: DI.CO.SE.