

EVOLUCIÓN Y SITUACIÓN DE LA CADENA AGROALIMENTARIA DE LA CEBADA CERVECERA

El presente trabajo tiene como principal propósito integrar y ordenar toda la información disponible sobre el tema que ponemos a disposición de profesionales, estudiantes, empresarios y público en general.

La recopilación, dividida en dos secciones, sistematiza las estadísticas del rubro elaboradas por los organismos oficiales, para los diferentes eslabones que conforman la cadena agroalimentaria de la cebada cervecera.

Los cuadros se encuentran hipervinculados desde los índices por sección. Por ello, luego de seleccionar el cuadro deseado en el índice correspondiente a esa sección realice un clic sobre el nombre del mismo y será conducido directamente al cuadro.



INDICE GENERAL DE CUADROS:

1. VALOR BRUTO DE PRODUCCIÓN

1.1. DE LA ACTIVIDAD AGROPECUARIA

1.1.1. AÑO CIVIL

1.1.2. AÑO AGRÍCOLA

1.2. DE LA ACTIVIDAD AGROINDUSTRIAL

1.2.1. DE LAS CERVECERÍAS Y FABRICACIÓN DE MALTAS

1.2.1.1. EN MILES DE PESOS CORRIENTES

1.2.1.2. EN MILLONES DE DÓLARES CORRIENTES

1.2.2. POR SECTOR DE PRODUCCIÓN

1.2.2.1. VBP DE LA ELABORACIÓN DE PRODUCTOS ALIMENTICIOS Y BEBIDAS

1.2.2.2. VBP DE LA ELABORACIÓN DE BEBIDAS (155)

1.2.2.3. VBP DE LAS CERVECERÍAS Y FABRICACIÓN DE MALTAS (1553)

2. SUPERFICIE SEMBRADA

2.1. TOTAL

2.2. POR ESTRATO DE TAMAÑO

2.3. SEGÚN NIVEL DE PRODUCTIVIDAD

2.4. ASOCIADA CON PRADERA

2.5. ASEGURADA

2.6. AFECTADA POR FUSARIOSIS O EXCESO DE LLUVIAS

2.7. SUPERFICIE SEMBRADA Y COSECHADA

3. PRODUCCIÓN

3.1. TOTAL

3.2. POR ESTRATO DE TAMAÑO

3.3. SEGÚN NIVEL DE PRODUCTIVIDAD

4. RENDIMIENTO

4.1. TOTAL

4.2. POR ESTRATO DE TAMAÑO

4.3. SEGÚN NIVEL DE PRODUCTIVIDAD

5. NÚMERO DE PRODUCTORES

5.1. TOTAL

5.2. POR ESTRATO DE TAMAÑO

5.3. SEGÚN NIVEL DE PRODUCTIVIDAD

5.4. CHACRA PROMEDIO SEGÚN NIVEL DE PRODUCTIVIDAD

5.5. AFECTADOS POR FUSARIOSIS O EXCESO DE LLUVIAS

5.6. CON AGUA

6. ALMACENAMIENTO Y SECADO

6.1. NÚMERO DE PLANTAS

6.1.1. POR CAPACIDAD ESTÁTICA DE ALMACENAJE

6.1.1.1. A NIVEL NACIONAL

6.1.1.2. POR DEPARTAMENTO

6.1.2. POR CAPACIDAD DE RECIBO

6.1.3. POR CAPACIDAD DE SECADO

6.1.4. POR TIPO DE CULTIVO

6.1.5. SEGÚN FACILIDADES PARA PRE-LIMPIEZA

6.2. CAPACIDAD ESTÁTICA DE ALMACENAJE DE LA PLANTA

6.2.1. A NIVEL NACIONAL

6.2.1.1. POR CAPACIDAD DE RECIBO

6.2.1.2. POR CAPACIDAD DE SECADO

6.2.1.3. SEGÚN TIPO DE CULTIVO

6.2.1.4. SEGÚN TIPO DE INSTALACIÓN DE PLANTA

6.2.1.5. SEGÚN TIPO DE EQUIPAMIENTO

6.2.1.5.1. EN SILOS VERTICALES

6.2.1.5.1.1. PISO CÓNICO

6.2.1.5.1.2. PISO PLANO

6.2.1.5.2. GALPÓN-SILO

6.2.1.5.3. GALPÓN

6.2.1.6. SEGÚN FACILIDADES PARA PRE-LIMPIEZA

6.2.2. POR DEPARTAMENTO

6.2.2.1. SEGÚN TIPO DE INSTALACIÓN DE PLANTA

6.2.2.2. SEGÚN TIPO DE EQUIPAMIENTO

6.2.2.2.1. EN SILOS VERTICALES

6.2.2.2.1.1. PISO CÓNICO

6.2.2.2.1.2. PISO PLANO

6.2.2.2.2. GALPÓN-SILO

6.2.2.2.3. GALPÓN

7. INDUSTRIA ALIMENTARIA – CERVECERÍAS Y FABRICACIÓN DE MALTAS - ÍNDICES DE ACTIVIDAD

7.1. VOLUMEN FÍSICO

7.1.1. CIUU REV.3

7.1.1.1. Forzosas

7.1.1.2. Forzosas y Aleatorias

7.2. HORAS TRABAJADAS

7.2.1. CIUU REV.3

7.2.1.1. Forzosas

7.2.1.2. Forzosas y Aleatorias

7.3. PRODUCTIVIDAD

7.3.1. CIUU REV.3

7.3.1.1. Forzosas

7.3.1.2. Forzosas y Aleatorias

7.4. PERSONAL OCUPADO

7.4.1. CIUU REV.3

7.4.1.1. Forzosas

7.4.1.2. Forzosas y Aleatorias

8. COMERCIO EXTERIOR

8.1. SEMILAS DE CEBADA CERVECERA (en dólares y kilogramos)

8.1.1. EXPORTACIONES

8.1.1.1. EVOLUCIÓN

8.1.1.2. DESTINOS POR PRODUCTO

8.1.2. IMPORTACIONES

8.1.2.1. EVOLUCIÓN

8.1.2.2. PROCEDENCIA POR PRODUCTO

8.2. CEBADA CERVECERA (en dólares y kilogramos)

8.2.1. EXPORTACIONES

8.2.1.1. EVOLUCIÓN

8.2.1.1.1. Cebada cervecera

8.2.1.1.2. Cebada – Otras en grano

8.2.1.2. DESTINOS POR PRODUCTO

8.2.1.2.1. Cebada cervecera

8.2.1.2.2. Cebada – Otras en grano

8.2.2. IMPORTACIONES

8.2.2.1. EVOLUCIÓN

8.2.2.1.1. Cebada cervecera

8.2.2.1.2. Cebada – Otras en grano

8.2.2.2. PROCEDENCIA POR PRODUCTO

8.2.2.2.1. Cebada cervecera

8.2.2.2.2. Cebada – Otras en grano

8.3. CEBADA MALTEADA (en dólares y kilogramos)

8.3.1. EXPORTACIONES

8.3.1.1. EVOLUCIÓN

8.3.1.1.1. sin tostar entera o partida

8.3.1.2. DESTINOS POR PRODUCTO

8.3.1.2.1. sin tostar entera o partida

8.3.2. IMPORTACIONES

8.3.2.1. EVOLUCIÓN

8.3.2.1.1. sin tostar entera o partida

8.3.2.1.2. sin tostar molida o en harina

8.3.2.1.3. tostada entera o partida

8.3.2.2. PROCEDENCIA POR PRODUCTO

8.3.2.2.1. sin tostar entera o partida

8.3.2.2.2. sin tostar molida o en harina

8.3.2.2.3. tostada entera o partida

8.4. CERVEZA DE MALTA

8.4.1. EXPORTACIONES

8.4.1.1. EVOLUCIÓN

8.4.1.1.1. envasada en botellas de vidrio

8.4.1.1.2. las demás

8.4.1.2. DESTINOS POR PRODUCTO

8.4.1.2.1. envasada en botellas de vidrio

8.4.1.2.2. las demás

8.4.2. IMPORTACIONES

8.4.2.1. EVOLUCIÓN

8.4.2.1.1. envasada en botellas de vidrio

8.4.2.1.2. las demás

8.4.2.2. PROCEDENCIA POR PRODUCTO

8.4.2.2.1. envasada en botellas de vidrio

8.4.2.2.2. las demás

8.5. EXPORTACIONES POR PAÍSES (en dólares y kilogramos)

8.5.1. ÍNDICE DE PARTIDAS ARANCELARIAS

8.5.2. Argentina

8.5.3. Bolivia

8.5.4. Brasil

8.5.5. Canadá

8.5.6. Chile

8.5.7. Paraguay

8.5.8. Paraná

8.5.9. Perú

8.5.10. Qatar

8.6. IMPORTACIONES POR PAÍSES (en dólares y kilogramos)

8.6.1. ÍNDICE DE PARTIDAS ARANCELARIAS

8.6.2. Argentina

8.6.3. Alemania Federal

8.6.4. Australia

8.6.5. Brasil

8.6.6. Checoslovaquia

8.6.7. Dinamarca

8.6.8. Eslovaquia

8.6.9. Estados Unidos

- 8.6.10. Francia
- 8.6.11. Nueva Zelandia
- 8.6.12. Suecia

9. PRECIOS

9.1. DE INSUMOS Y SERVICIOS

- 9.1.1. PESOS CORRIENTES
- 9.1.2. DÓLARES CORRIENTES
- 9.1.3. PESOS CONSTANTES DE 2003

9.2. EVOLUCIÓN INSUMO/PRODUCTO POR AÑO

9.3. EVOLUCIÓN DEL PRECIO DE LA CEBADA

- 9.3.1. PESOS CORRIENTES
- 9.3.2. DÓLARES CORRIENTES
- 9.3.3. PESOS CONSTANTES DE 2003

9.4. EVOLUCIÓN PRECIOS RELATIVOS

9.5. EVOLUCIÓN PRECIOS MEDIOS EXPORTACIONES

- 9.5.1. DE CEBADA PARA SIEMBRA
- 9.5.2. DE CEBADA CERVECERA
- 9.5.3. DE CEBADA – OTRAS EN GRANO
- 9.5.4. DE CEBADA SIN TOSTAR ENTERA O PARTIDA
- 9.5.5. DE CERVEZA DE MALTA ENVASADA EN BOTELLAS DE VIDRIO
- 9.5.6. DE CERVEZA DE MALTA – LAS DEMÁS

9.6. EVOLUCIÓN PRECIOS MEDIOS IMPORTACIONES

- 9.6.1. DE CEBADA PARA SIEMBRA
- 9.6.2. DE CEBADA CERVECERA
- 9.6.3. DE CEBADA – OTRAS EN GRANO
- 9.6.4. DE CEBADA MALTEADA SIN TOSTAR ENTERA O PARTIDA
- 9.6.5. DE CEBADA MALTEADA SIN TOSTAR MOLIDA O EN HARINA
- 9.6.6. DE CEBADA MALTEADA TOSTADA ENTERA O PARTIDA
- 9.6.7. DE CERVEZA DE MALTA ENVASADA EN BOTELLAS DE VIDRIO
- 9.6.8. DE CERVEZA DE MALTA – LAS DEMÁS

9.7. EVOLUCIÓN DEL PRECIO DE LA TIERRA

SECCIÓN I

INDICE DE CUADROS:

VALOR BRUTO DE PRODUCCIÓN

SUPERFICIE SEMBRADA

PRODUCCIÓN

RENDIMIENTO

NÚMERO DE PRODUCTORES

ALMACENAMIENTO Y SECADO

1. VALOR BRUTO DE PRODUCCIÓN

1.1. DE LA ACTIVIDAD AGROPECUARIA

1.1.1. AÑO CIVIL

1.1.2. AÑO AGRÍCOLA

1.2. DE LA ACTIVIDAD AGROINDUSTRIAL

1.2.1. DE LAS CERVECERÍAS Y FABRICACIÓN DE MALTAS

1.2.1.1. EN MILES DE PESOS CORRIENTES

1.2.1.2. EN MILLONES DE DÓLARES CORRIENTES

1.2.2. POR SECTOR DE PRODUCCIÓN

1.2.2.1. VBP DE LA ELABORACIÓN DE PRODUCTOS ALIMENTICIOS Y BEBIDAS

1.2.2.2. VBP DE LA ELABORACIÓN DE BEBIDAS (155)

1.2.2.3. VBP DE LAS CERVECERÍAS Y FABRICACIÓN DE MALTAS (1553)

2. SUPERFICIE SEMBRADA

2.1. TOTAL

2.2. POR ESTRATO DE TAMAÑO

2.3. SEGÚN NIVEL DE PRODUCTIVIDAD

2.4. ASOCIADA CON PRADERA

2.5. ASEGURADA

2.6. AFECTADA POR FUSARIOSIS O EXCESO DE LLUVIAS

2.7. SUPERFICIE SEMBRADA Y COSECHADA

3. PRODUCCIÓN

3.1. TOTAL

3.2. POR ESTRATO DE TAMAÑO

3.3. SEGÚN NIVEL DE PRODUCTIVIDAD

4. RENDIMIENTO

4.1. TOTAL

4.2. POR ESTRATO DE TAMAÑO

4.3. SEGÚN NIVEL DE PRODUCTIVIDAD

5. NÚMERO DE PRODUCTORES

5.1. TOTAL

5.2. POR ESTRATO DE TAMAÑO

5.3. SEGÚN NIVEL DE PRODUCTIVIDAD

5.4. CHACRA PROMEDIO SEGÚN NIVEL DE PRODUCTIVIDAD

5.5. AFECTADOS POR FUSARIOSIS O EXCESO DE LLUVIAS

5.6. CON AGUA

6. ALMACENAMIENTO Y SECADO

6.1. NÚMERO DE PLANTAS

6.1.1. POR CAPACIDAD ESTÁTICA DE ALMACENAJE

6.1.1.1. A NIVEL NACIONAL

6.1.1.2. POR DEPARTAMENTO

6.1.2. POR CAPACIDAD DE RECIBO

6.1.3. POR CAPACIDAD DE SECADO

6.1.4. POR TIPO DE CULTIVO

6.1.5. SEGÚN FACILIDADES PARA PRE-LIMPIEZA

6.2. CAPACIDAD ESTÁTICA DE ALMACENAJE DE LA PLANTA

6.2.1. A NIVEL NACIONAL

6.2.1.1. POR CAPACIDAD DE RECIBO

6.2.1.2. POR CAPACIDAD DE SECADO

6.2.1.3. SEGÚN TIPO DE CULTIVO

6.2.1.4. SEGÚN TIPO DE INSTALACIÓN DE PLANTA

6.2.1.5. SEGÚN TIPO DE EQUIPAMIENTO

6.2.1.5.1. EN SILOS VERTICALES

6.2.1.5.1.1. PISO CÓNICO

6.2.1.5.1.2. PISO PLANO

6.2.1.5.2. GALPÓN-SILO

6.2.1.5.3. GALPÓN

6.2.1.6. SEGÚN FACILIDADES PARA PRE-LIMPIEZA

6.2.2. POR DEPARTAMENTO

6.2.2.1. SEGÚN TIPO DE INSTALACIÓN DE PLANTA

6.2.2.2. SEGÚN TIPO DE EQUIPAMIENTO

6.2.2.2.1. EN SILOS VERTICALES

6.2.2.2.1.1. PISO CÓNICO

6.2.2.2.1.2. PISO PLANO

6.2.2.2.2. GALPÓN-SILO

6.2.2.2.3. GALPÓN

1. VALOR BRUTO DE PRODUCCIÓN

1.1. DE LA ACTIVIDAD AGROPECUARIA

1.1.1. AÑO CIVIL

Valor Bruto de Producción - Cebada Año civil

Año	Miles de Pesos Constantes de 1983	Millones de Dólares Corrientes
1996	1.547	44,1
1997	902	26,0
1998	890	22,1
1999	504	11,1
2000	971	23,7
2001	534	13,7
2002 1/	803	29,7

1/ Preliminar

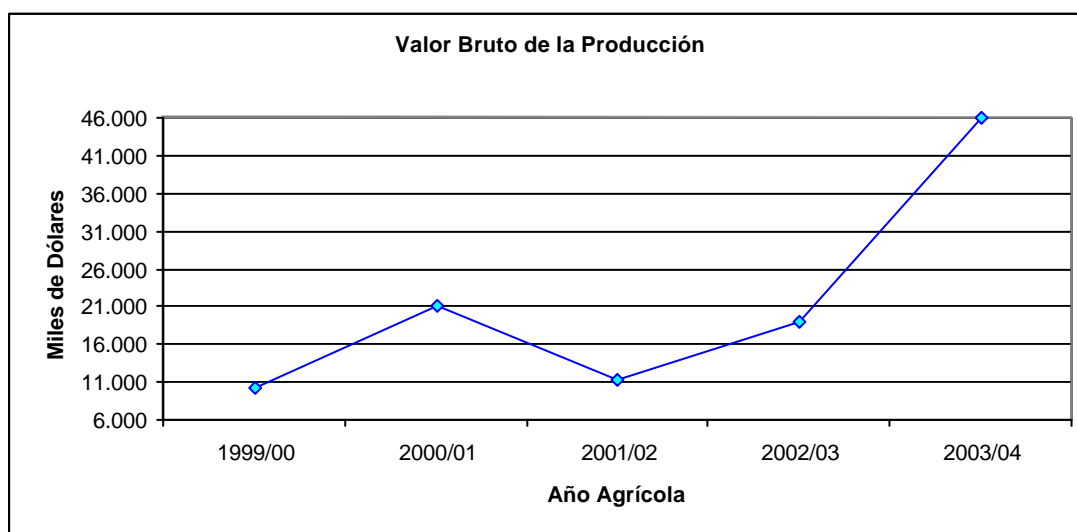
Fuente: MGAP-DIEA.

1.1.2. AÑO AGRÍCOLA

Valor Bruto de Producción - Cebada Año Agrícola

Año Agrícola	Miles de Dólares
1999/00	10.157
2000/01	20.962
2001/02	11.299
2002/03	18.928
2003/04	45.965

Fuente: Encuesta Agrícola 2003/04 "Otoño 2004" MGAP-DIEA.



1.2. DE LA ACTIVIDAD AGROINDUSTRIAL

1.2.1. DE LAS CERVECERÍAS Y FABRICACIÓN DE MALTAS

1.2.1.1. EN MILES DE PESOS CORRIENTES

Valor Bruto de Producción Total de las Cervecerías y Fabricación de Maltas (1553)
en Miles de Pesos Corrientes
 Cuatro Dígitos CIIU REV. 3

	Elaboración de Productos Alimenticios y Bebidas (15)	Elaboración de bebidas (155)	Cervecerías y fabricación de maltas (1553)	Relación con el total de la industria (1553/155)
1997	29.137.394	5.258.864	1.640.395	0,31
1998	31.559.478	5.438.083	1.372.260	0,25
1999	29.515.326	5.169.708	1.205.367	0,23
2000	30.100.598	4.080.419	1.216.648	0,30
2001	30.651.347	4.149.937	1.309.298	0,32

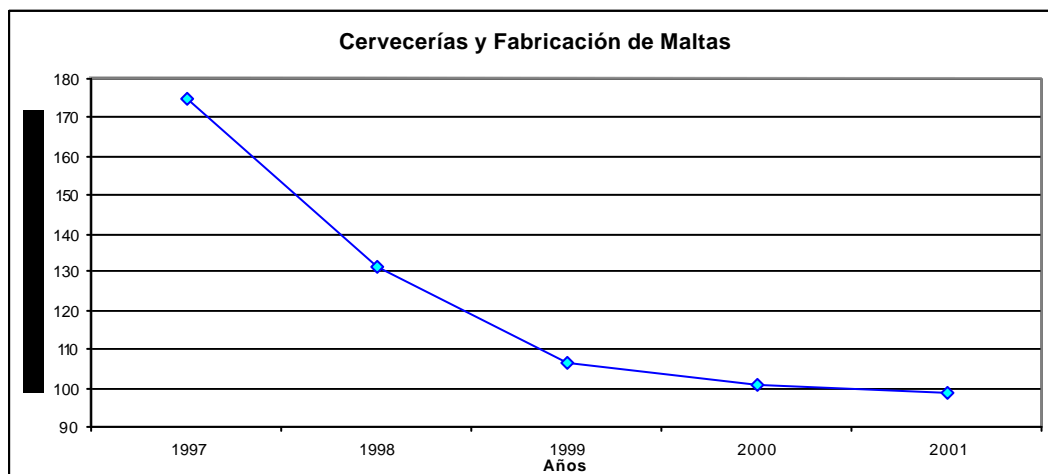
Fuente: Elaboración propia en base a INE

1.2.1.2. EN MILLONES DE DÓLARES CORRIENTES

Valor Bruto de Producción Total de las Cervecerías y Fabricación de Maltas (1553)
en Millones de Dólares Corrientes
 Cuatro Dígitos CIIU REV. 3

	Elaboración de Productos Alimenticios y Bebidas (15)	Elaboración de Bebidas (155)	Cervecerías y fabricación de maltas (1553)	Relación con el total de la industria (1553/155)
1997	3.110	561	175	0,31
1998	3.017	520	131	0,25
1999	2.612	457	107	0,23
2000	2.496	338	101	0,30
2001	2.313	313	99	0,32

Fuente: Elaboración propia en base a INE



1.2.2. POR SECTOR DE PRODUCCIÓN

1.2.2.1. VBP DE LA ELABORACIÓN DE PRODUCTOS ALIMENTICIOS Y BEBIDAS

Valor Bruto de Producción de la Elaboración de Productos Alimenticios y Bebidas (15) por sector de producción - en Miles de Pesos Corrientes
Cuatro Dígitos CIIU REV. 3

Año	Sectores				VBP Total
	Industria manufacturera	Comercio	Servicios	Otros	
1997	28.021.033	623.664	174.658	318.038	29.137.394
1998	30.648.523	439.161	172.264	299.530	31.559.478
1999	28.549.806	530.511	166.906	268.103	29.515.326
2000	28.533.850	1.032.552	174.410	359.786	30.100.598
2001	29.639.800	416.603	188.435	406.509	30.651.347

Fuente: Elaboración propia en base a INE

1.2.2.2. VBP DE LA ELABORACIÓN DE BEBIDAS (155)

Valor Bruto de Producción de la Elaboración de Bebidas (155) por sector de producción - en Miles de Pesos Corrientes
Cuatro Dígitos CIIU REV. 3

Año	Sectores				VBP Total
	Industria manufacturera	Comercio	Servicios	Otros	
1997	5.062.350	180.144	1.240	15.129	5.258.864
1998	5.383.882	34.609	862	18.730	5.438.083
1999	5.108.749	47.287	715	12.957	5.169.708
2000	3.983.142	48.276	1.272	47.729	4.080.419
2001	4.053.940	52.959	3.396	39.642	4.149.937

Fuente: Elaboración propia en base a INE

1.2.2.3. VBP DE CERVECERÍAS Y FABRICACIÓN DE MALTAS (1553)

Valor Bruto de Producción de las Cervecerías y Fabricación de Maltas (1553) por sector de producción - en Miles de Pesos Corrientes
Cuatro Dígitos CIIU REV.3

Año	Sectores				VBP Total
	Industria manufacturera	Comercio	Servicios	Otros	
1997	1.489.475	143.774	161	6.983	1.640.395
1998	1.349.530	15.695	321	6.714	1.372.260
1999	1.165.266	36.167	438	3.496	1.205.367
2000	1.178.275	38.096	0	277	1.216.648
2001	1.264.540	41.667	2.081	1.010	1.309.298

Fuente: Elaboración propia en base a INE

2. SUPERFICIE SEMBRADA

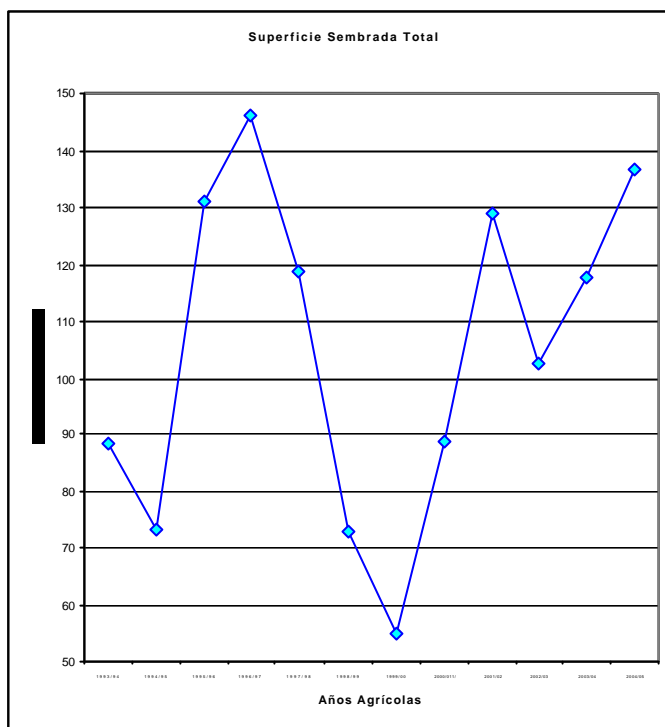
2.1. TOTAL

Superficie Sembrada Total Miles de Hectáreas

Año	Miles de Hectáreas
1993/94	88,3
1994/95	73,2
1995/96	130,9
1996/97	146,1
1997/98	118,9
1998/99	72,8
1999/00	54,9
2000/01 ^{1/}	88,6
2001/02	129,0
2002/03	102,8
2003/04	117,7
2004/05	136,6

^{1/} A partir del ejercicio 2000/01 se utilizó un nuevo factor para estimar los totales nacionales, calculado en base a la información del Censo General Agropecuario 2000.

Fuente: Encuestas Agrícolas MGAP-DIEA.

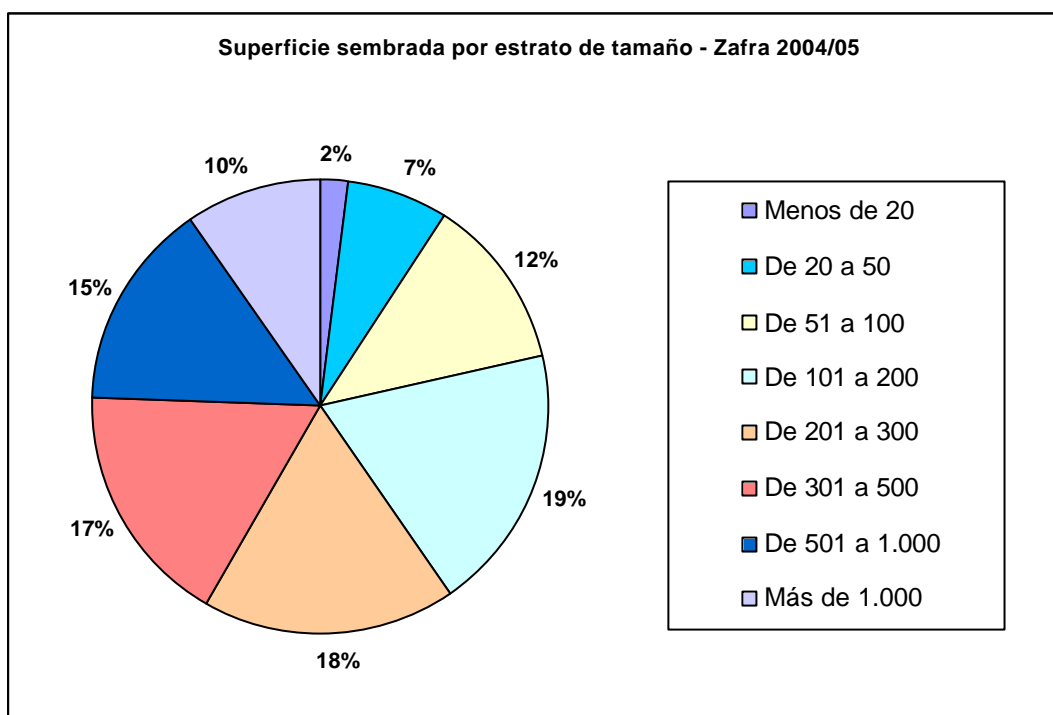


2.2. POR ESTRATO DE TAMAÑO

Superficie sembrada por estrato de tamaño Hectáreas

Estrato de tamaño de la chacra	1999/00	2001/02	2002/03	2003/04	2004/05
Menos de 20	1.141	1.053	187	469	2.600
De 20 a 50	6.650	7.774	2.359	11.021	10.000
De 51 a 100	5.504	8.528	9.526	18.562	16.700
De 101 a 200	12.676	24.565	7.765	20.950	25.800
De 201 a 300	6.756	14.036	11.202	19.226	24.600
De 301 a 500	8.545	12.989	16.930	20.803	23.600
De 501 a 1.000	8.206	32.302	21.427	18.640	20.200
Más de 1.000	5.423	27.777	33.392	8.052	13.100

Fuente: MGAP - DIEA en base a Anuario Estadístico Agropecuario 2004.



2.3. SEGÚN NIVEL DE PRODUCTIVIDAD

Superficie sembrada según nivel de productividad
Hectáreas

Nivel de Productividad kg/ha sembrada	2003/04	2004/05
Más de 3.000	25.313	58.000
De 2.500 a 3.000	67.574	53.200
Menos de 2.500	24.837	25.400
Total	117.724	136.600

Fuente: MGAP - DIEA en base a Encuesta Agrícola.

2.4. ASOCIADA CON PRADERA

Superficie sembrada asociada con pradera
Miles de Hectáreas

Años	Miles de Hectáreas	% 1/
2002/03	32,8	31,9
2003/04	30,7	26,1
2004/05	30,8	22,5

1/ Respecto de la Superficie Sembrada Total.

Fuente: Encuestas Agrícolas MGAP - DIEA.

2.5. ASEGURADA

Superficie sembrada asegurada Miles de Hectáreas

Año Agrícola	Superficie Asegurada Total	% 1/	Seguro Mutuo 2/	% 3/
2003/04	112,4	95,4	s/d	s/d
2004/05	128,4	94,0	110	85,7%

1/ Respecto a la Superficie Sembrada Total.

2/ El elevado nivel de cobertura de seguros en la cebada cervecera se debe en buena medida a su condición de cultivo contratado por la industria. Este sistema de autoseguro compartido, administrado por la industria, se conoce habitualmente como seguro mutuo o colectivo y cubre únicamente los siniestros de granizo. Por más información puede dirigirse a la Encuesta Agrícola "Primavera 2004" de DIEA

http://www.mgap.gub.uy/Diea/Encuestas/Se227/SE227_ContrataciondeSeguros.htm

3/ Respecto a la Superficie Asegurada Total.

Fuente: MGAP - DIEA en base a Encuestas Agrícolas.

2.6. AFECTADA POR FUSARIOSIS O EXCESO DE LLUVIAS

Superficie afectada por fusariosis o exceso de lluvias Año agrícola 2002/03

Porcentaje del área afectada	Miles de Hectáreas	% 1/
Menos del 25%	0,5	15,2
Entre 25 y 50%	2,2	37,3
Entre 50 y 75%	1	62,5
Más de 75%	68,8	99,0
Total	72,5	70,5

1/ Respecto de la Superficie Sembrada Total.

Fuente: MGAP - DIEA en base a Encuesta Agrícola

2.7. SUPERFICIE SEMBRADA Y COSECHADA

Superficie sembrada y cosechada Miles de Hectáreas

Año	Superficie Sembrada	Superficie Cosechada	Cosechada/Sembrada
2002/03	102,8	96,5	93,9
2003/04	117,7	116,9	99,3
2004/05	136,6	135,6	99,3

Fuente: Encuestas Agrícolas MGAP-DIEA.

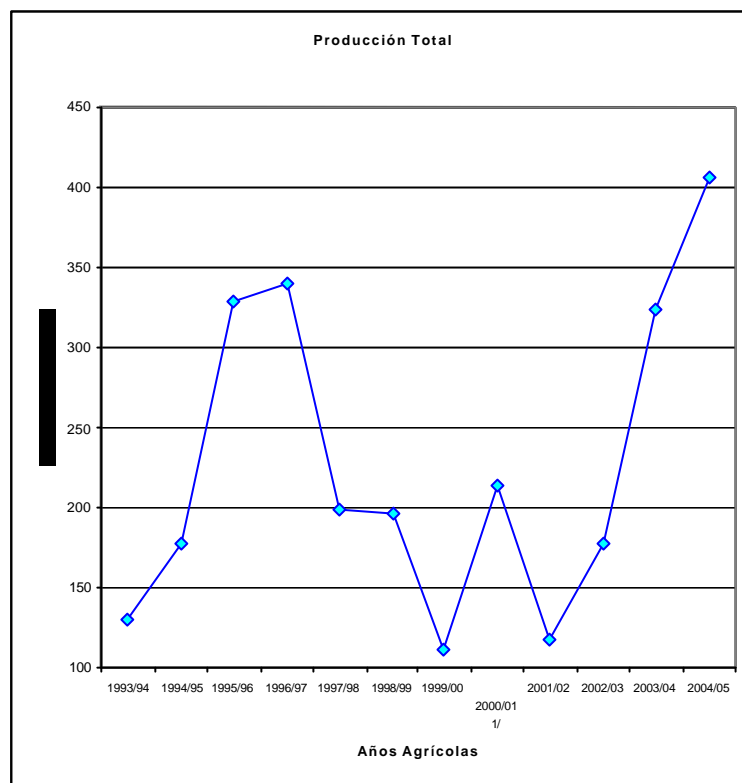
3. PRODUCCIÓN

3.1. TOTAL

Producción Total Miles de Toneladas

Año	Miles de Toneladas
1993/94	129,4
1994/95	177,5
1995/96	329,0
1996/97	340,6
1997/98	198,6
1998/99	196,0
1999/00	111,0
2000/01 ^{1/}	213,9
2001/02	117,7
2002/03	176,9
2003/04	323,7
2004/05	406,5

^{1/} A partir del ejercicio 2000/01 se utilizó un nuevo factor para estimar los totales nacionales, calculado en base a la información del Censo General Agropecuario 2000.
Fuente: Encuesta Agrícola "Primavera 2004" MGAP-DIEA.

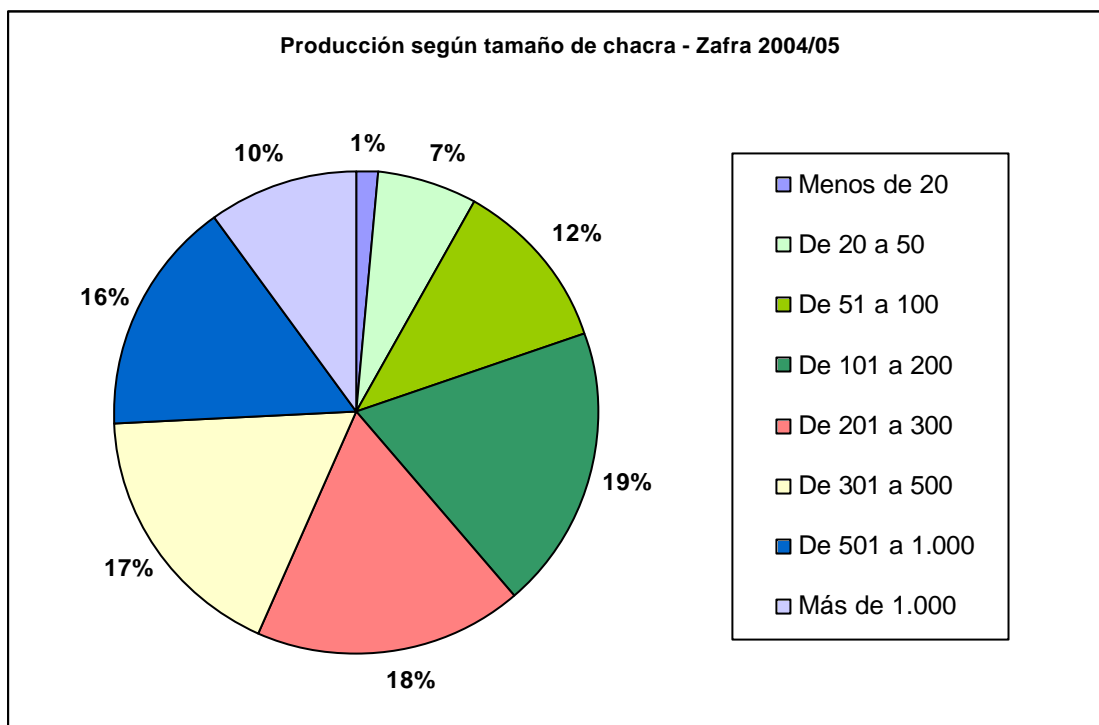


3.2. POR ESTRATO DE TAMAÑO

Producción por estrato de tamaño Toneladas

Estrato de tamaño de la chacra	1999/00	2001/02	2002/03	2003/04	2004/05
Menos de 20	1.232	588	217	862	5.500
De 20 a 50	8.798	5.576	3.685	24.908	27.400
De 51 a 100	11.653	7.840	18.514	48.397	47.200
De 101 a 200	25.791	22.198	11.759	59.473	77.300
De 201 a 300	13.440	12.017	21.879	54.937	73.500
De 301 a 500	19.111	13.847	26.329	60.460	70.700
De 501 a 1.000	16.859	27.197	37.891	52.442	63.700
Más de 1.000	13.032	28.480	56.596	22.268	41.200
Total	109.916	117.743	176.870	323.747	406.500

Fuente: MGAP - DIEA en base a Anuario Estadístico Agropecuario 2004

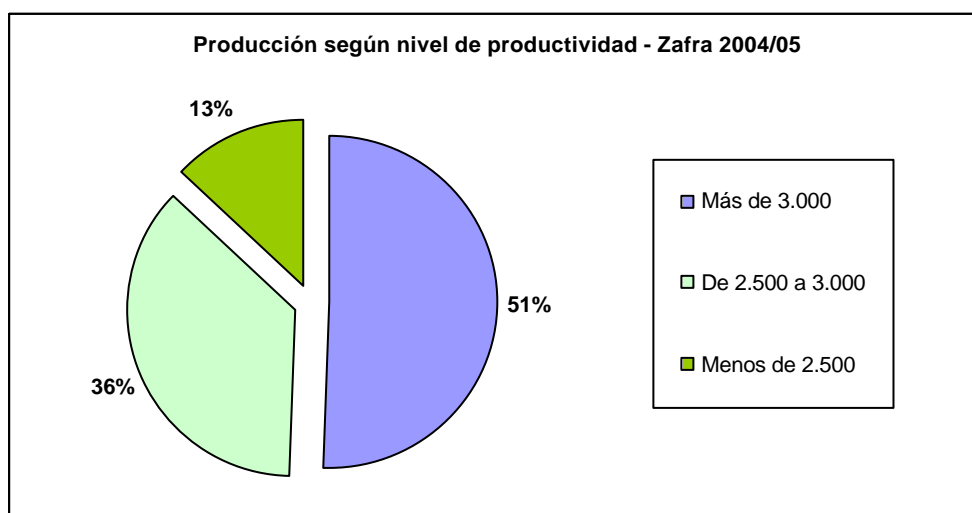


3.3. SEGÚN NIVEL DE PRODUCTIVIDAD

Producción según nivel de productividad
Toneladas

Nivel de Productividad kg/ha sembrada	2003/04	2004/05
Más de 3.000	87.768	205.900
De 2.500 a 3.000	186.396	147.800
Menos de 2.500	49.582	52.800
Total	323.747	406.500

Fuente: MGAP - DIEA en base a Encuesta Agrícola.



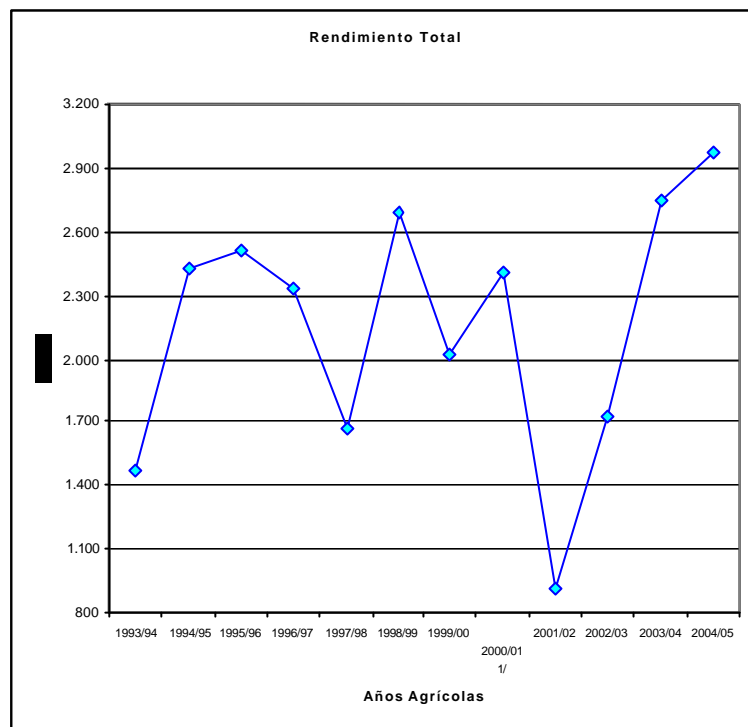
4. RENDIMIENTO

4.1. TOTAL

Rendimiento Total kg./ha sembrada

Año	kg/ha
1993/94	1.465
1994/95	2.425
1995/96	2.513
1996/97	2.331
1997/98	1.670
1998/99	2.692
1999/00	2.022
2000/01 ^{1/}	2.414
2001/02	913
2002/03	1.721
2003/04	2.750
2004/05	2.976

^{1/} A partir del ejercicio 200/01 se utilizó un nuevo factor para estimar los totales nacionales, calculado en base a la información del Censo General Agropecuario 2000.
Fuente: Encuesta Agrícola "Primavera 2004" MGAP-DIEA.

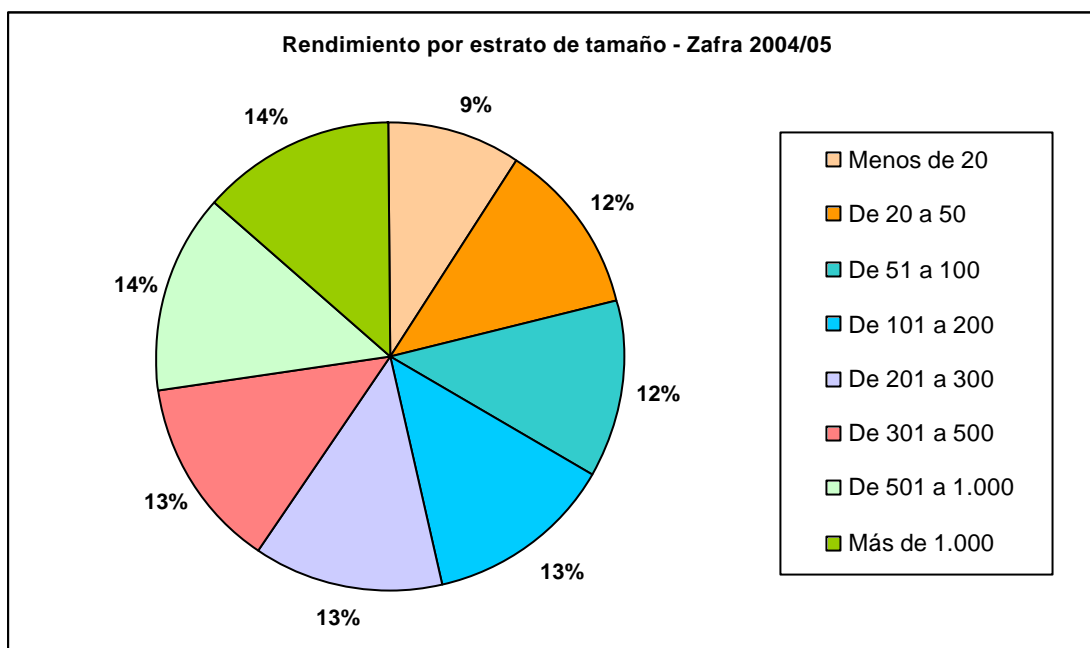


4.2. POR ESTRATO DE TAMAÑO

Rendimiento por estrato de tamaño kg/ha sembrada

Estrato de tamaño de la chacra	1999/00	2001/02	2002/03	2003/04	2004/05
Menos de 20	1.080	558	1.160	1.838	2.115
De 20 a 50	1.323	717	1.562	2.260	2.740
De 51 a 100	2.117	919	1.944	2.607	2.826
De 101 a 200	2.035	904	1.514	2.839	2.996
De 201 a 300	1.989	856	1.953	2.857	2.988
De 301 a 500	2.237	1.066	1.555	2.906	2.996
De 501 a 1.000	2.054	842	1.768	2.813	3.153
Más de 1.000	2.403	1.025	1.695	2.766	3.145
Total	2.002	913	1.721	2.750	2.976

Fuente MGAP - DIEA en base a Anuario Estadístico Agropecuario 2004.

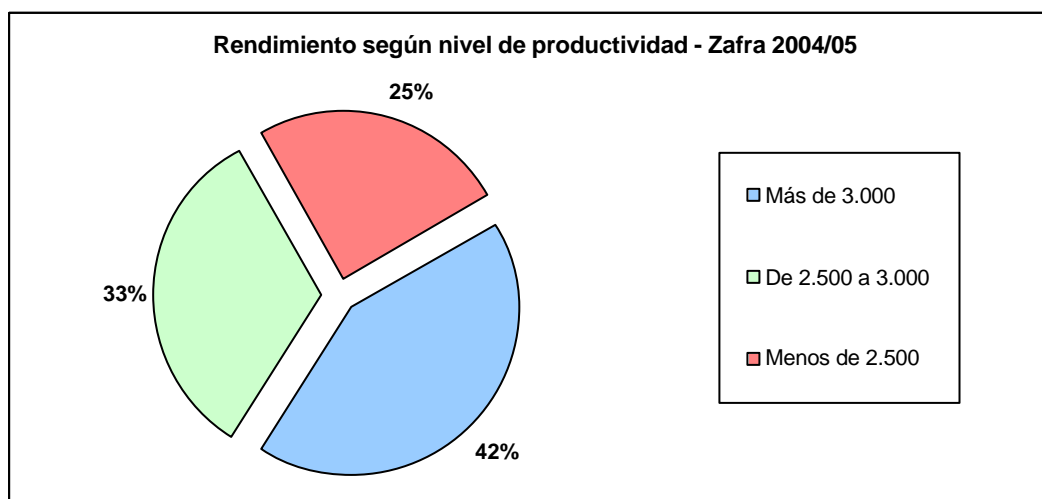


4.3. SEGÚN NIVEL DE PRODUCTIVIDAD

Rendimiento según nivel de productividad
kg/ha sembrada

Nivel de Productividad kg/ha sembrada	2003/04	2004/05
Más de 3.000	3.467	3.550
De 2.500 a 3.000	2.758	2.778
Menos de 2.500	1.996	2.079
Total	2.750	2.976

Fuente: MGAP - DIEA en base a Encuesta Agrícola.



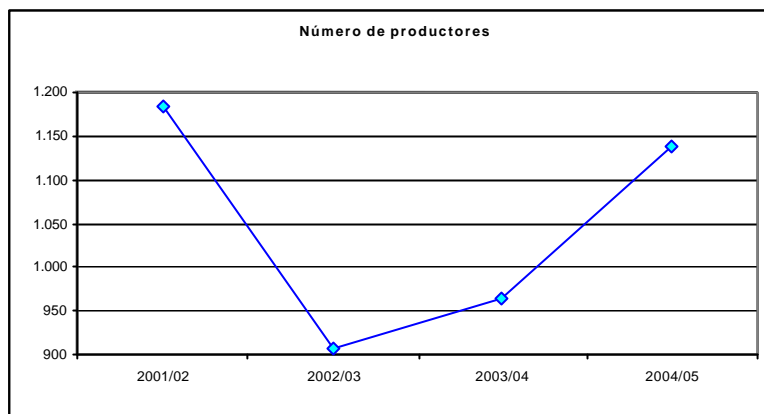
5. NÚMERO DE PRODUCTORES

5.1. TOTAL

Número total de productores
Número de productores

Años	Número de productores
2001/02	1.185
2002/03	906
2003/04	963
2004/05	1.139

Fuente MGAP - DIEA en base a Encuestas Agrícolas



5.2. POR ESTRATO DE TAMAÑO

Número de productores por estrato de tamaño
Número de productores

Estrato de tamaño de la chacra	2001/02	2002/03	2003/04	2004/05
Menos de 20	124	19	47	270
De 20 a 50	287	74	346	279
De 51 a 100	171	275	255	219
De 101 a 200	249	120	147	174
De 201 a 300	109	118	79	98
De 301 a 500	97	121	57	62
De 501 a 1.000	99	106	28	29
Más de 1000	49	73	5	8
Total	1.185	906	963	1.139

Fuente MGAP - DIEA en base a Encuesta Agrícola

5.3. SEGÚN NIVEL DE PRODUCTIVIDAD

Número de productores según nivel de productividad

Nivel de Productividad kg/ha sembrada	2003/04	2004/05
Más de 3.000	188	306
De 2.500 a 3.000	421	406
Menos de 2.500	354	426
Total	963	1.138

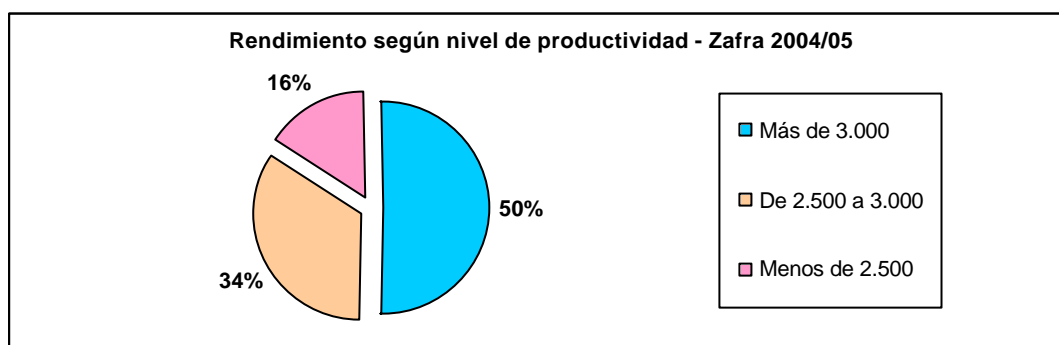
Fuente: MGAP - DIEA en base a Encuesta Agrícola

5.4. CHACRA PROMEDIO SEGÚN NIVEL DE PRODUCTIVIDAD

Chacra promedio según nivel de productividad Hectáreas

Nivel de Productividad kg/ha sembrada	2003/04	2004/05
Más de 3.000	135	190
De 2.500 a 3.000	161	131
Menos de 2.500	70	60
Total	122	120

Fuente: MGAP - DIEA en base a Encuesta Agrícola



5.5. AFECTADOS POR FUSARIOSIS O EXCESO DE LLUVIAS

Número de productores afectados por fusariosis o exceso de lluvias Año agrícola 2002/03

Porcentaje del área afectada	Productores	
	Número	%
No afectados	359	39,6
Menos del 25%	26	2,9
Entre 25 y 50%	40	4,4
Entre 50 y 75%	11	1,2
Más de 75%	469	51,8
Total	906	100,0

Fuente: MGAP - DIEA en base a Encuesta Agrícola

5.6. CON AGUA

Número de productores con agua

Año Agrícola	Número de productores	% 1/
2003/04	s/d	s/d
2004/05	981	86,1

1/ Respecto al número total de productores.

Fuente: MGAP - DIEA en base a Encuestas Agrícolas.

6. ALMACENAMIENTO Y SECADO

6.1. NÚMERO DE PLANTAS (existentes en el país)

6.1.1. POR CAPACIDAD ESTÁTICA DE ALMACENAJE

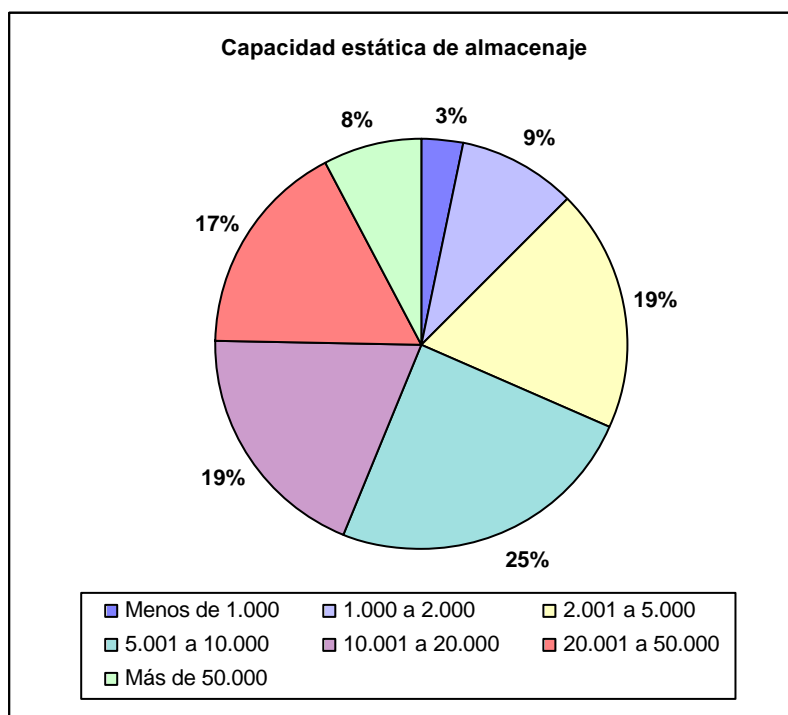
6.1.1.1. A NIVEL NACIONAL

Número de plantas a nivel nacional según capacidad estática de almacenaje de la planta
Año 2004

Capacidad en Toneladas 1/	Número de plantas
Menos de 1.000	9
1.000 a 2.000	25
2.001 a 5.000	53
5.001 a 10.000	67
10.001 a 20.000	52
20.001 a 50.000	47
Más de 50.000	21
Total	274

1/ Los tramos de capacidad (filas) se calculan en función de la "ESPECIE BASE" de la planta.

Fuente: MGARDIEA, en base a encuesta a plantas de silos.



6.1.1.2. POR DEPARTAMENTO

Número de plantas por departamento según capacidad estática de almacenaje de la planta
Año 2004

Departamento	Número de Plantas
Colonia	32
Cerro Largo	37
Soriano	28
Treinta y Tres	25
Montevideo	14
Artigas	26
Rocha	15
Paysandú	12
Río Negro	12
Lavalleja	11
Rivera	11
Tacuarembó	8
San José	7
Canelones	20
Salto	5
Flores	3
Durazno	3
Florida	4
Maldonado	1
Total	274

Fuente: MGARDIEA, en base a encuesta a plantas de silos.

6.1.2. POR CAPACIDAD DE RECIBO

Número de plantas por capacidad de recibo
Año 2004

Capacidad de recibo (ton/hora)	Número de Plantas
Con tolva de recibo	213
De 1 a 20	20
De 20 a 50	81
De 50 a 100	44
Más de 100	68
Sin tolva de recibo	61
Total	274

Fuente: MGARDIEA, en base a encuesta a plantas de silos.

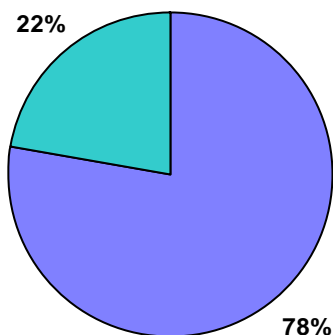
6.1.3. POR CAPACIDAD DE SECADO

Número de plantas por capacidad de secado
Año 2004

Capacidad total de secado (ton/hora)	Número de Plantas
Con secador	182
De 1 a 5	23
5 a 10	30
10 a 20	36
20 a 50	57
Más de 50	36
Sin secador	92
Total	274

Fuente: MGARDIEA, en base a encuesta a plantas de silos.

Capacidad estática de secado



■ Con tolva de recibo
■ Sin tolva de recibo

6.1.4. POR TIPO DE CULTIVO

Número de plantas según tipo de cultivo
Año 2004

Tipo de cultivo	Número de Plantas
De secano	138
Arroz	136
Total	274

Fuente: MGARDIEA, en base a encuesta a plantas de silos.

6.1.5. SEGÚN FACILIDADES PARA PRE-LIMPIEZA

Número de plantas según facilidades para pre-limpieza
Año 2004

Capacidad de pre-limpieza (ton/hora)	Número de plantas
Con pre-limpieza	203
1 a 200	57
201 a 400	59
401 a 600	27
Más de 600	60
Sin pre-limpieza	71
Total	274

Fuente: OPYPA, encuesta a plantas de silos.

6.2. CAPACIDAD ESTÁTICA DE ALMACENAJE DE LA PLANTA

6.2.1. A NIVEL NACIONAL

**Capacidad estática de almacenaje de la planta
a nivel nacional
Año 2004**

Capacidad en Toneladas 1/	Capacidad estática			
	Metros cúbicos	Ton (trigo; 0,78)	%	Ton/Planta
Menos de 1.000	5.002	3.902	0,1	434
1.000 a 2.000	40.294	31.429	0,8	1.257
2.001 a 5.000	182.928	142.684	3,8	2.692
5.001 a 10.000	491.175	383.117	10,1	5.718
10.001 a 20.000	759.378	592.315	15,6	11.391
20.001 a 50.000	1.557.003	1.214.462	32,1	25.840
Más de 50.000	1.820.724	1.420.165	37,5	67.627
Total	4.856.504	3.788.073	100,0	13.825

1/ Los tramos de capacidad (filas) se calculan en función de la "ESPECIE BASE" de la planta.

Fuente: MGAPDIEA, en base a encuesta a plantas de silos.

6.2.1.1. POR CAPACIDAD DE RECIBO

**Capacidad estática de almacenaje a nivel nacional
por capacidad de recibo
Año 2004**

Capacidad de recibo (ton/hora)	Capacidad de almacenaje			
	Metros cúbicos	Ton (trigo; 0,78)	%	ton/planta
Con tolva de recibo	4.449.758	3.470.811	91,6	16.295
De 1 a 20	87.908	68.568	1,8	3.428
De 20 a 50	644.528	502.732	13,3	6.207
De 50 a 100	773.834	603.591	15,9	13.718
Más de 100	2.943.488	2.295.921	60,6	33.764
Sin tolva de recibo	406.745	317.261	8,4	5.201
Total	4.856.503	3.788.072	100,0	13.825

Fuente: MGAPDIEA, en base a encuesta a plantas de silos.

6.2.1.2. POR CAPACIDAD DE SECADO

**Capacidad estática de almacenaje a nivel nacional
por capacidad de secado**
Año 2004

Capacidad total de secado (ton/hora)	Número de Plantas	Capacidad de almacenaje		
		Metros cúbicos	Ton (trigo; 0,78)	%
Con secador	182	3.847.823	3.001.302	79,2
De 1 a 5	23	135.148	105.415	2,8
5 a 10	30	275.826	215.144	5,7
10 a 20	36	472.992	368.934	9,7
20 a 50	57	1.265.932	987.427	26,1
Más de 50	36	1.697.925	1.324.382	35,0
Sin secador	92	1.008.681	786.771	20,8
Total	274	4.856.504	3.788.073	100

Fuente: MGARDIEA, en base a encuesta a plantas de silos.

6.2.1.3. SEGÚN TIPO DE CULTIVO

**Capacidad estática de almacenaje a nivel nacional
según tipo de cultivo**
Año 2004

Tipo de cultivo	Capacidad de almacenaje		
	Metros cúbicos	%	Ton (trigo; 0,78)
De secano	2.492.789	1.467,2	1.944.375
Arroz	2.363.715	1.391,2	-
Total	4.856.504	2.858,4	1.944.375

Fuente: MGARDIEA, en base a encuesta a plantas de silos.

6.2.1.4. SEGÚN TIPO DE INSTALACIÓN DE PLANTA

**Capacidad estática de almacenaje a nivel nacional
según tipo de instalación de planta**
Año 2004

Tipo de instalación de planta	Metros cúbicos	Toneladas (trigo 0,78)	%
Silos verticales	2.939.667	2.292.944	61
piso cónico	560.760	437.395	12
piso plano	2.378.907	1.855.549	49
Galpón silo	1.115.688	870.237	23
Galpón	801.149	624.892	16
Total	4.856.504	3.788.073	100

Fuente: OPYPA, encuesta a plantas de silos.

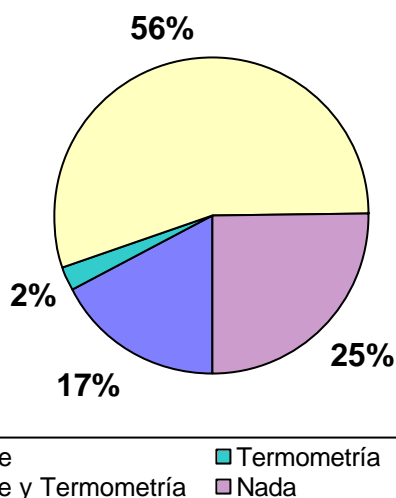
6.2.1.5. SEGÚN TIPO DE EQUIPAMIENTO

Capacidad estática de almacenaje a nivel nacional según tipo de equipamiento
Año 2004

Tipo de equipamiento	Metros cúbicos
Aire	835.788
Termometría	119.548
Aire y Termometría	2.677.131
Nada	1.224.039
Total	4.856.506

Fuente: OPYPA, encuesta a plantas de silos.

Capacidad estática de secado



6.2.1.5.1. EN SILOS VERTICALES

6.2.1.5.1.1. PISO CÓNICO

Capacidad estática de almacenaje a nivel nacional en Silos Verticales según tipo de equipamiento
Piso cónico en Metros cúbicos - Año 2004

Tipo de equipamiento	Metros cúbicos
Aire	148.362
Termometría	20.025
Aire y Termometría	288.696
Nada	103.677
Total	560.760

Fuente: OPYPA, encuesta a plantas de silos.

6.2.1.5.1.2. PISO PLANO

Capacidad estática de almacenaje a nivel nacional en Silos Verticales según tipo de equipamiento
Piso plano en Metros cúbicos - Año 2004

Tipo de equipamiento	Metros cúbicos
Aire	323.018
Termometría	750
Aire y Termometría	2.002.040
Nada	53.099
Total	2.378.907

Fuente: OPYPA, encuesta a plantas de silos.

6.2.1.5.2. GALPÓN-SILO

**Capacidad estática de almacenaje a nivel nacional
en Galpón-Silo según tipo de equipamiento**
Metros cúbicos - Año 2004

Tipo de equipamiento	Metros cúbicos
Aire	264.501
Termometría	43.333
Aire y Termometría	347.275
Nada	460.579
Total	1.115.688

Fuente: OPYPA, encuesta a plantas de silos.

6.2.1.5.3. GALPÓN

**Capacidad estática de almacenaje a nivel nacional
en Galpón según tipo de equipamiento**
Metros cúbicos - Año 2004

Tipo de equipamiento	Metros cúbicos
Aire	99.906
Termometría	55.440
Aire y Termometría	39.117
Nada	606.686
Total	801.149

Fuente: OPYPA, encuesta a plantas de silos.

6.2.1.6. SEGÚN FACILIDADES PARA PRE-LIMPIEZA

**Capacidad estática de almacenaje a nivel nacional según
facilidades para pre-limpieza**
Año 2004

Capacidad de pre-limpieza (ton/hora)	Capacidad estática		Ton/hora	Horas para llenado
	Ton	%		
Con pre-limpieza	3.088.617	81,5	14.587	212
1 a 200	345.448	9,1	626	552
201 a 400	500.209	13,2	1.886	265
401 a 600	403.009	10,6	1.413	285
Más de 600	1.839.951	48,6	10.662	173
Sin pre-limpieza	699.456	18,5	0	0
Total	3.788.073	100	14.587	212

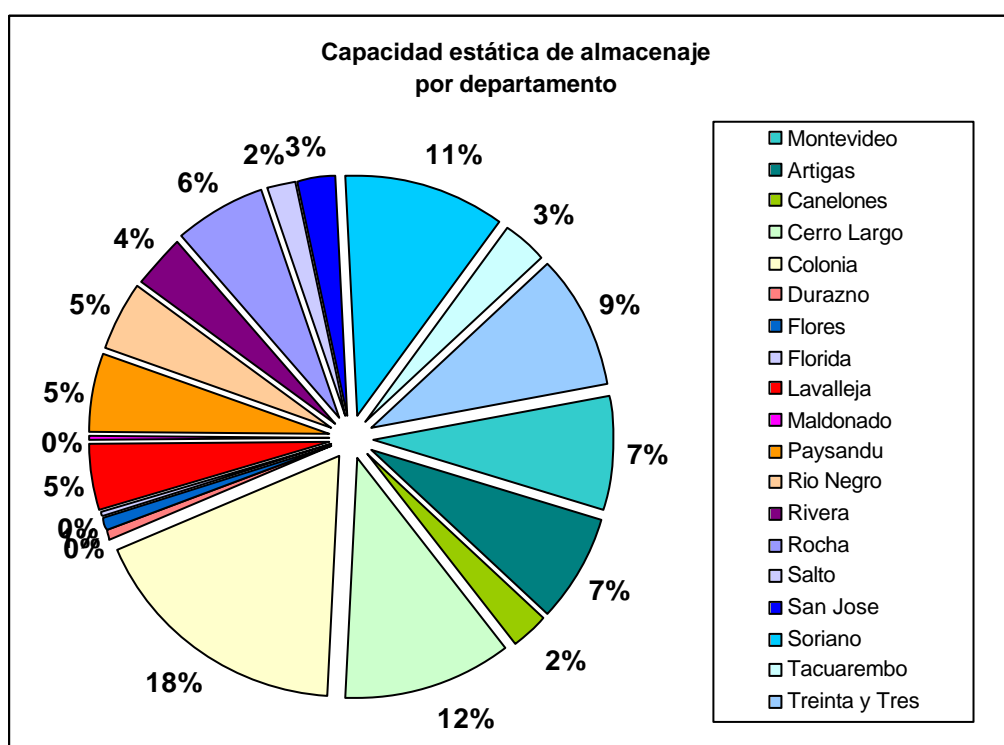
Fuente: OPYPA, encuesta a plantas de silos.

6.2.2. POR DEPARTAMENTO

Capacidad estática de almacenaje de la planta por departamento Año 2004

Departamento	Capacidad de almacenaje			
	Metros cúbicos	Ton (trigo; 0,78)	%	ton/planta
Colonia	863.096	673.214	17,8	21.038
Cerro Largo	561.843	438.238	11,6	11.844
Soriano	531.295	414.410	10,9	14.800
Treinta y Tres	449.605	350.692	9,3	14.028
Montevideo	360.308	281.040	7,4	20.074
Artigas	351.442	274.125	7,2	10.543
Rocha	300.302	234.235	6,2	15.616
Paysandú	249.442	194.565	5,1	16.214
Río Negro	225.139	175.608	4,6	14.634
Lavalleja	220.078	171.661	4,5	15.606
Rivera	174.130	135.821	3,6	12.347
Tacuarembó	137.426	107.192	2,8	13.399
San José	127.488	99.440	2,6	14.206
Canelones	118.499	92.429	2,4	4.621
Salto	92.156	71.882	1,9	14.376
Flores	43.257	33.740	0,9	11.247
Durazno	23.719	18.501	0,5	6.167
Florida	13.948	10.879	0,3	2.720
Maldonado	13.333	10.400	0,3	10.400
Total	4.856.506	3.788.072	100	243.880

Fuente: MGARDIEA, en base a encuesta a plantas de silos.



6.2.2.1. SEGÚN TIPO DE INSTALACIÓN DE PLANTA

**Capacidad estática de almacenaje por departamento
según tipo de instalación de planta - Metros cúbicos - Año 2004**

Departamento	Silo vertical	Galpón-Silo	Galpón	Total por Departamento
Montevideo	114.261	89.957	156.090	360.308
Artigas	218.342	66.500	66.600	351.442
Canelones	51.023	7.692	59.784	118.499
Cerro Largo	437.770	62.323	61.750	561.843
Colonia	415.599	345.029	102.467	863.095
Durazno	17.950	0	5.769	23.719
Flores	40.436	0	2.821	43.257
Florida	667	533	12.748	13.948
Lavalleja	130.540	30.000	59.538	220.078
Maldonado	13.333	0	0	13.333
Paysandu	136.263	82.650	30.530	249.443
Rio Negro	141.193	59.908	24.039	225.140
Rivera	159.255	4.167	10.708	174.130
Rocha	166.368	110.000	23.933	300.301
Salto	74.489	2.667	15.000	92.156
San José	51.206	67.949	8.333	127.488
Soriano	421.468	54.146	55.681	531.295
Tacuarembó	73.983	52.500	10.942	137.425
Treinta y Tres	275.522	79.667	94.417	449.606

Fuente: OPYPA, encuesta a plantas de silos.

6.2.2.2. SEGÚN TIPO DE EQUIPAMIENTO

**Capacidad estática de almacenaje por departamento
según tipo de equipamiento - Metros cúbicos - Año 2004**

Departamento	Aire	Termometría	Aire y Termometría	Nada	Total por Departamento
Montevideo	30.079	55.440	59.307	215.483	360.309
Artigas	35.808	750	246.333	68.550	351.441
Canelones	36.828	0	39.036	42.635	118.499
Cerro Largo	105.713	0	385.084	71.047	561.844
Colonia	86.369	11.282	443.991	321.454	863.096
Durazno	0	0	13.463	10.256	23.719
Flores	462	4.103	36.641	2.051	43.257
Florida	3.872	0	0	10.076	13.948
Lavalleja	4.617	0	144.365	71.096	220.078
Maldonado	0	0	13.333	0	13.333
Paysandu	84.163	0	127.621	37.659	249.443
Rio Negro	90.320	4.640	97.066	33.113	225.139
Rivera	48.142	0	107.017	18.971	174.130
Rocha	46.158	0	216.250	37.893	300.301
Salto	9.739	0	66.395	16.022	92.156
San José	49.654	0	58.706	19.128	127.488
Soriano	61.481	0	370.303	99.511	531.295
Tacuarembó	14.700	0	114.867	7.859	137.426
Treinta y Tres	127.683	43.333	137.353	141.235	449.604

6.2.2.2.1. EN SILOS VERTICALES

6.2.2.2.1.1. PISO CÓNICO

Capacidad estática de almacenaje en Silos Verticales por departamento según tipo de equipamiento - Piso cónico en Metros cúbicos - Año 2004

Departamento	Aire	Termometría	Aire y Term.	Nada	Total por Depto
Montevideo	28.359	0	19.200	23.676	71.235
Artigas	2.725	0	0	2.450	5.175
Canelones	962	0	11.744	2.185	14.891
Cerro Largo	10.713	0	0	10.107	20.820
Colonia	6.986	11.282	77.718	4.597	100.583
Durazno	0	0	333	8.333	8.666
Flores	462	4.103	14.103	0	18.668
Florida	0	0	0	0	0
Lavalleja	4.617	0	2.333	3.133	10.083
Maldonado	0	0	13.333	0	13.333
Paysandu	11.795	0	11.851	514	24.160
Rio Negro	43.974	4.640	17.937	0	66.551
Rivera	975	0	0	5.963	6.938
Rocha	3.858	0	250	5.743	9.851
Salto	2.905	0	3.041	1.022	6.968
San Jose	14.269	0	733	10.795	25.797
Soriano	3.262	0	74.450	6.341	84.053
Tacuarembó	1.200	0	0	0	1.200
Treinta y Tres	11.300	0	41.670	18.818	71.788

Fuente: OPYPA, encuesta a plantas de silos.

6.2.2.2.1.2. PISO PLANO

Capacidad estática de almacenaje en Silos Verticales por departamento según tipo de equipamiento - Piso plano en Metros cúbicos - Año 2004

Departamento	Aire	Termometría	Aire y Term.	Nada	Total por Depto
Montevideo	1.720	0	35.040	6.267	43.027
Artigas	19.083	750	193.000	333	213.166
Canelones	13.067	0	19.600	3.467	36.134
Cerro Largo	48.083	0	368.417	450	416.950
Colonia	1.333	0	311.119	2.564	315.016
Durazno	0	0	9.283	0	9.283
Flores	0	0	21.769	0	21.769
Florida	667	0	0	0	667
Lavalleja	0	0	112.032	8.425	120.457
Maldonado	0	0	0	0	0
Paysandu	1.077	0	107.385	3.641	112.103
Rio Negro	0	0	72.718	1.923	74.641
Rivera	43.000	0	107.017	2.300	152.317
Rocha	33.133	0	118.500	4.883	156.516
Salto	4.167	0	63.354	0	67.521
San Jose	3.333	0	22.075	0	25.408
Soriano	35.888	0	282.681	18.846	337.415
Tacuarembó	10.417	0	62.367	0	72.784
Treinta y Tres	108.050	0	95.683	0	203.733

6.2.2.2. GALPÓN-SILO

Capacidad estática de almacenaje en Galpón-Silo por departamento según tipo de equipamiento - Metros cúbicos - Año 2004

Departamento	Aire	Termometría	Aire y Term.	Nada	Total por Depto
Montevideo	0	0	1.333	88.624	89.957
Artigas	12.333	0	36.667	17.500	66.500
Canelones	0	0	7.692	0	7.692
Cerro Largo	35.917	0	16.667	9.740	62.324
Colonia	41.614	0	55.154	248.261	345.029
Durazno	0	0	0	0	0
Flores	0	0	0	0	0
Florida	0	0	0	533	533
Lavalleja	0	0	30.000	0	30.000
Maldonado	0	0	0	0	0
Paysandu	62.727	0	8.385	11.539	82.651
Rio Negro	41.026	0	0	18.882	59.908
Rivera	4.167	0	0	0	4.167
Rocha	8.333	0	97.500	4.167	110.000
Salto	2.667	0	0	0	2.667
San Jose	32.051	0	35.897	0	67.948
Soriano	15.333	0	5.480	33.333	54.146
Tacuarembó	0	0	52.500	0	52.500
Treinta y Tres	8.333	43.333	0	28.000	79.666

Fuente: OPYPA, encuesta a plantas de silos.

6.2.2.3. GALPÓN

Capacidad estática de almacenaje en Galpón por departamento según tipo de equipamiento - Metros cúbicos - Año 2004

Departamento	Aire	Termometría	Aire y Term.	Nada	Total por Depto
Montevideo	0	55.440	3.733	96.917	156.090
Artigas	1.667	0	16.667	48.267	66.601
Canelones	22.800	0	0	36.984	59.784
Cerro Largo	11.000	0	0	50.750	61.750
Colonia	36.436	0	0	66.031	102.467
Durazno	0	0	3.846	1.923	5.769
Flores	0	0	769	2.051	2.820
Florida	3.205	0	0	9.543	12.748
Lavalleja	0	0	0	59.538	59.538
Maldonado	0	0	0	0	0
Paysandu	8.564	0	0	21.966	30.530
Rio Negro	5.321	0	6.410	12.308	24.039
Rivera	0	0	0	10.708	10.708
Rocha	833	0	0	23.100	23.933
Salto	0	0	0	15.000	15.000
San José	0	0	0	8.333	8.333
Soriano	6.997	0	7.692	40.991	55.680
Tacuarembó	3.083	0	0	7.859	10.942
Treinta y Tres	0	0	0	94.417	94.417

Fuente: OPYPA, encuesta a plantas de silos.